

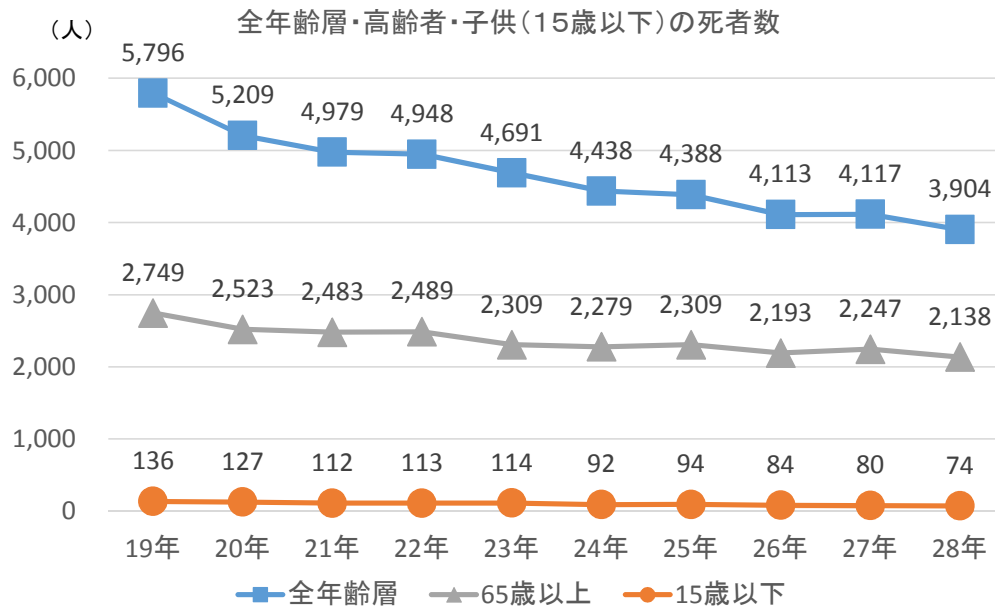
子供等の交通事故について

1 全体のまとめ(ポイント)

- 小学生（特に小学1・2年生）は、歩行中事故が多い（死傷者数では7歳がピーク）。歩行中では、男児は女児の2.5倍。
- 小学生の歩行中事故は、
 - ・ 新学期開始から夏休みまで（4月～7月）と秋（10月～11月）
 - ・ 登校及び下校後の時間帯（7時台、15時台～17時台）
 - ・ 横断中事故と飛出しが多い。
- 小学3年生以降、自転車事故が多くなり、中学1年生で増加し、高校1年生で更に増加する（死傷者数では16歳がピーク）。自転車乗用中では、男子が女子の3倍以上。
- 中学生・高校生の自転車乗用中事故は、
 - ・ 新学期開始から夏休みまで（4月～7月）と秋（9～11月）
 - ・ 登校時間帯（7・8時台）
 - ・ 出会い頭事故が多い。

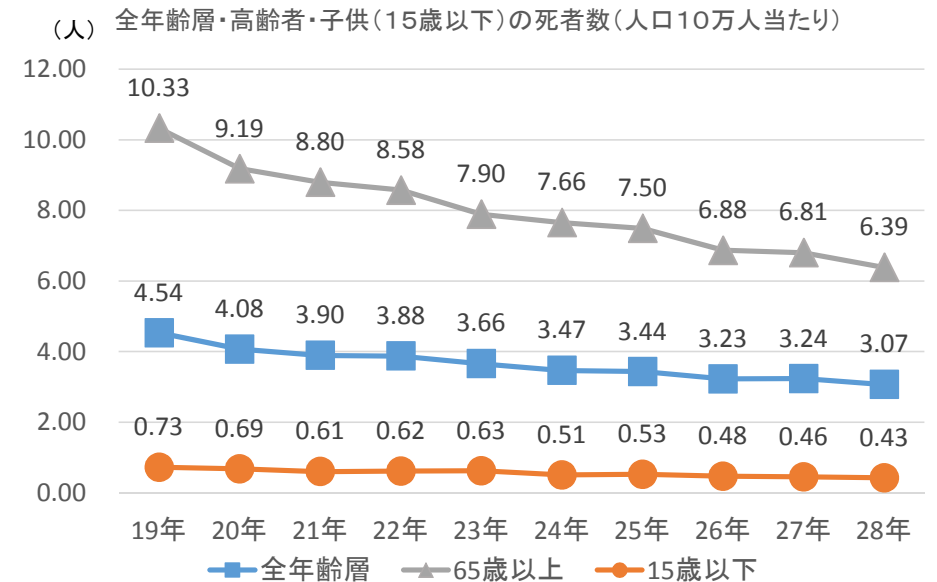
2 死者数の推移

- 全年齢層、高齢者、子供（15歳以下）の死者数は、いずれも減少傾向（人口10万人当たりも同様）
- 平成19年を100とした場合、全年齢と高齢者より、子供の減少率は大きい（人口10万人当たりも同様）。



死者数	19年	20年	21年	22年	23年	24年	25年	26年	27年	28年
全年齢層	5,796	5,209	4,979	4,948	4,691	4,438	4,388	4,113	4,117	3,904
65歳以上	2,749	2,523	2,483	2,489	2,309	2,279	2,309	2,193	2,247	2,138
15歳以下	136	127	112	113	114	92	94	84	80	74

指数	19年	20年	21年	22年	23年	24年	25年	26年	27年	28年
全年齢層	100.0	89.9	85.9	85.4	80.9	76.6	75.7	71.0	71.0	67.4
65歳以上	100.0	91.8	90.3	90.5	84.0	82.9	84.0	79.8	81.7	77.8
15歳以下	100.0	93.4	82.4	83.1	83.8	67.6	69.1	61.8	58.8	54.4



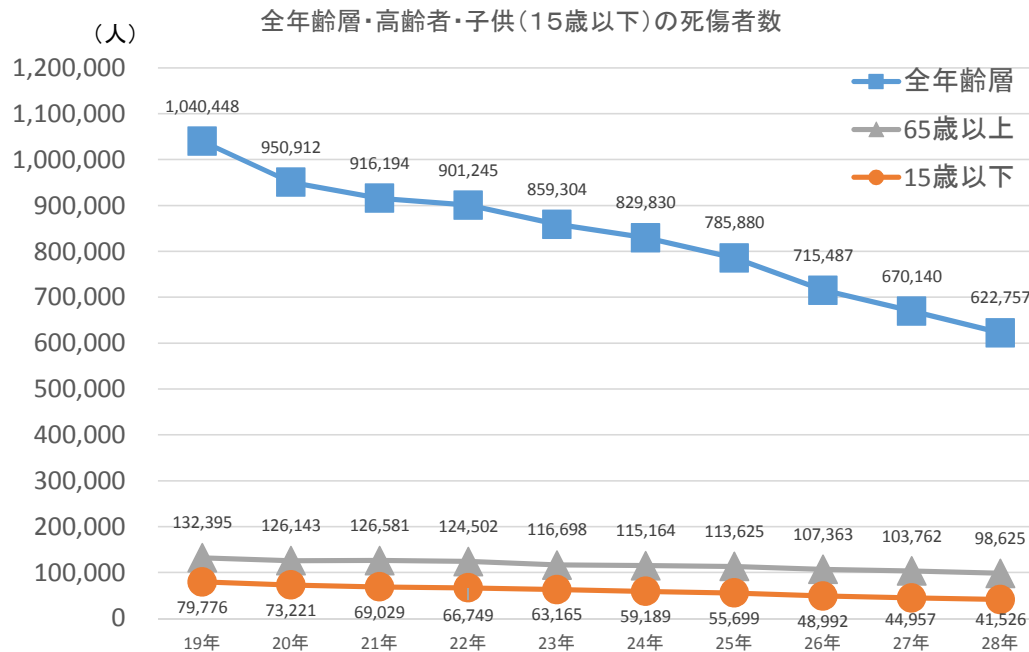
※ 算出に用いた人口は、各前年の総務省統計資料（10月1日現在推計人口）による。

10万人当たり	19年	20年	21年	22年	23年	24年	25年	26年	27年	28年
全年齢層	4.54	4.08	3.90	3.88	3.66	3.47	3.44	3.23	3.24	3.07
65歳以上	10.33	9.19	8.80	8.58	7.90	7.66	7.50	6.88	6.81	6.39
15歳以下	0.73	0.69	0.61	0.62	0.63	0.51	0.53	0.48	0.46	0.43

指数	19年	20年	21年	22年	23年	24年	25年	26年	27年	28年
全年齢層	100.0	89.9	86.0	85.5	80.8	76.6	75.9	71.2	71.4	67.7
65歳以上	100.0	88.9	85.2	83.0	76.4	74.1	72.6	66.5	65.9	61.8
15歳以下	100.0	94.1	83.6	85.0	86.7	70.5	72.7	65.5	63.0	59.4

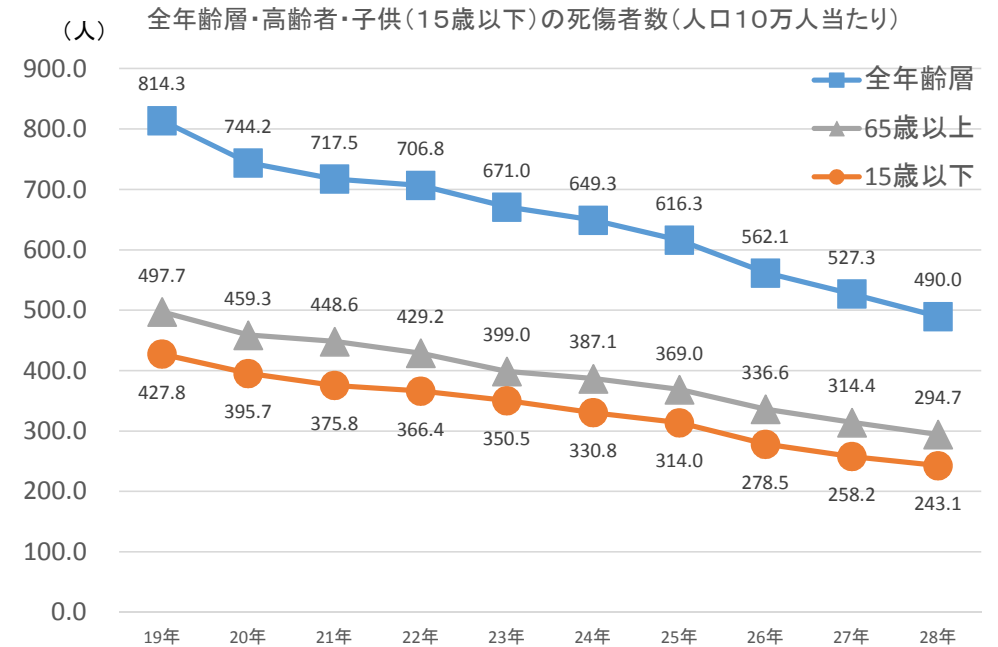
3 死傷者数の推移

- 全年齢層、高齢者、子供(15歳以下)の死傷者数は、いずれも減少傾向(人口10万人当たりも同様)
- 平成19年を100とした場合、全年齢と高齢者より、子供の減少率は大きい(人口10万人当たりも同様)。



死傷者数	19年	20年	21年	22年	23年	24年	25年	26年	27年	28年
全年齢層	1,040,448	950,912	916,194	901,245	859,304	829,830	785,880	715,487	670,140	622,757
65歳以上	132,395	126,143	126,581	124,502	116,698	115,164	113,625	107,363	103,762	98,625
15歳以下	79,776	73,221	69,029	66,749	63,165	59,189	55,699	48,992	44,957	41,526

指数	19年	20年	21年	22年	23年	24年	25年	26年	27年	28年
全年齢層	100.0	91.4	88.1	86.6	82.6	79.8	75.5	68.8	64.4	59.9
65歳以上	100.0	95.3	95.6	94.0	88.1	87.0	85.8	81.1	78.4	74.5
15歳以下	100.0	91.8	86.5	83.7	79.2	74.2	69.8	61.4	56.4	52.1



※ 算出に用いた人口は、各前年の総務省統計資料(10月1日現在推計人口)による。

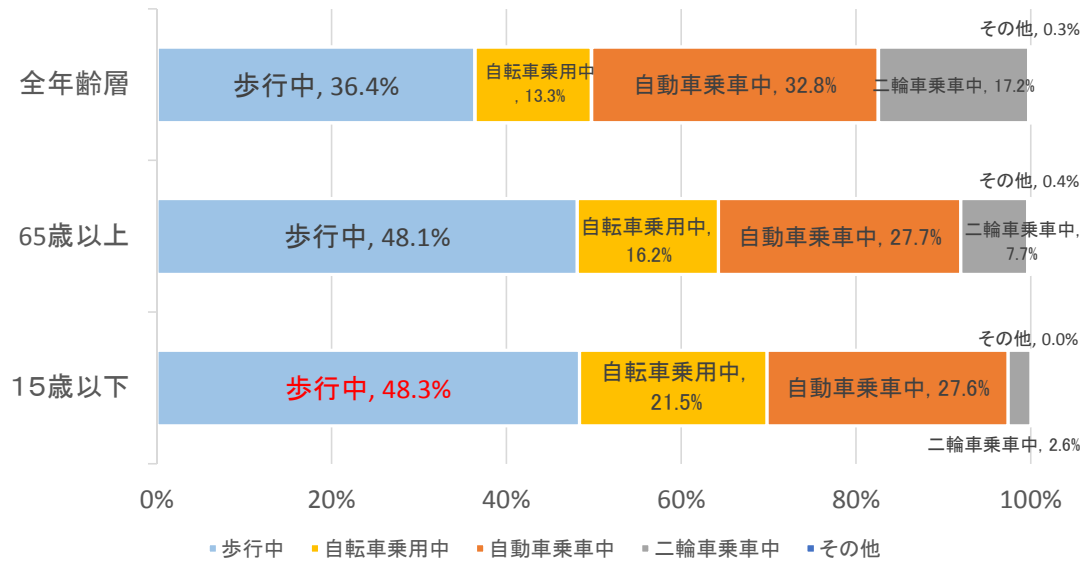
10万人当たり	19年	20年	21年	22年	23年	24年	25年	26年	27年	28年
全年齢層	814.3	744.2	717.5	706.8	671.0	649.3	616.3	562.1	527.3	490.0
65歳以上	497.7	459.3	448.6	429.2	399.0	387.1	369.0	336.6	314.4	294.7
15歳以下	427.8	395.7	375.8	366.4	350.5	330.8	314.0	278.5	258.2	243.1

指数	19年	20年	21年	22年	23年	24年	25年	26年	27年	28年
全年齢層	100.0	91.4	88.1	86.8	82.4	79.7	75.7	69.0	64.8	60.2
65歳以上	100.0	92.3	90.1	86.3	80.2	77.8	74.1	67.6	63.2	59.2
15歳以下	100.0	92.5	87.9	85.6	81.9	77.3	73.4	65.1	60.4	56.8

4 状態別死者数・死傷者数

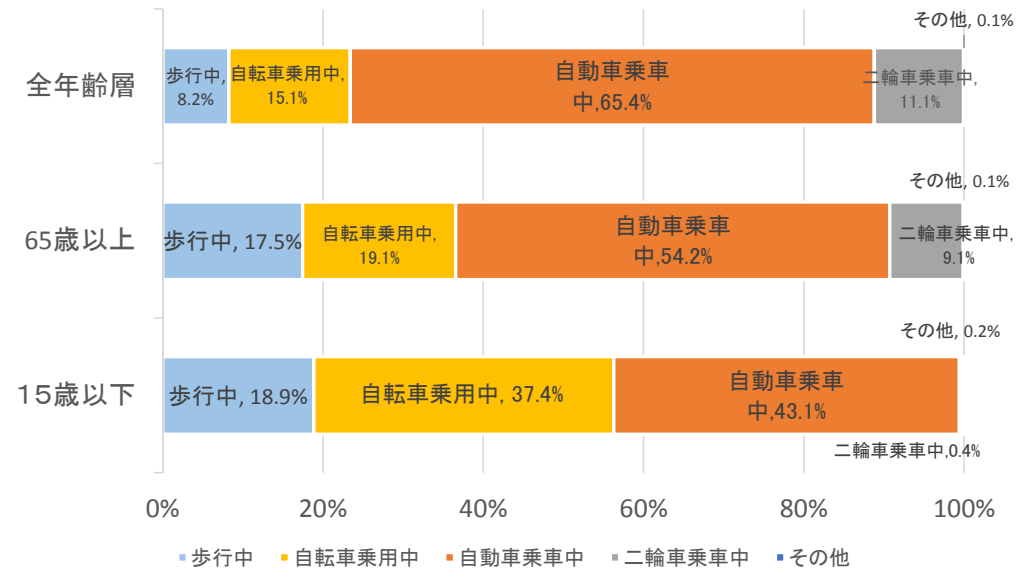
- 子供(15歳以下)の死者数は、48.3%が歩行中
- 子供の死傷者数は、37.4%が自転車乗用中

全年齢層・高齢者・子供の状態別死者数の割合
H24～H28(5年)



死者数	歩行中	自転車乗用中	自動車乗車中	二輪車乗車中	その他	合計
全年齢層	7,627	2,789	6,880	3,609	55	20,960
65歳以上	5,371	1,804	3,093	858	40	11,166
15歳以下	205	91	117	11	0	424

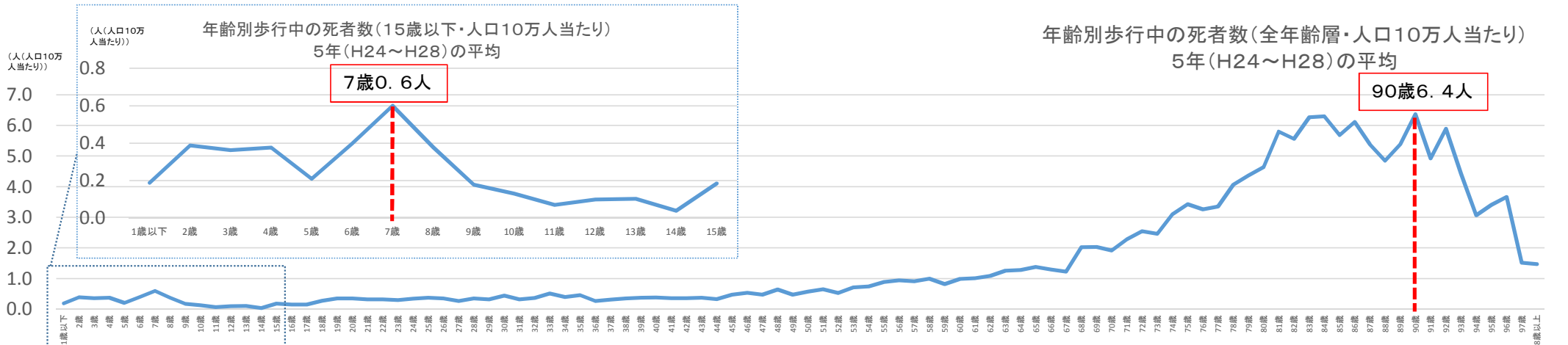
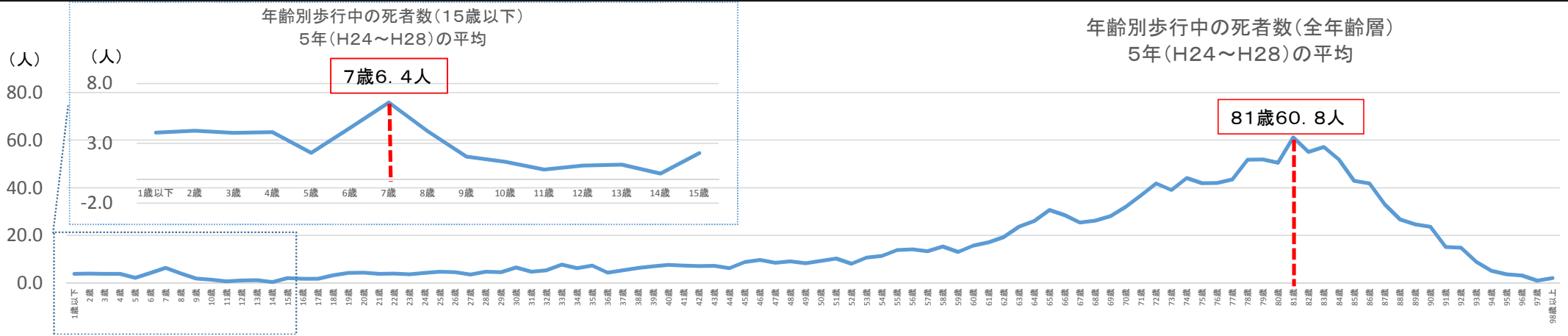
全年齢層・高齢者・子供の状態別死傷者数の割合
H24～H28(5年)



死傷者数	歩行中	自転車乗用中	自動車乗車中	二輪車乗車中	その他	合計
全年齢層	297,331	548,692	2,370,278	403,708	4,085	3,624,094
65歳以上	94,027	102,839	291,731	49,212	730	538,539
15歳以下	47,235	93,622	107,961	969	576	250,363

5 歩行中の死者数(年齢別)

● 歩行中の死者数では81歳(人口10万人当たりでは90歳)が最も多いが、15歳以下で見ると、7歳(小学1・2年生)が最も多い。

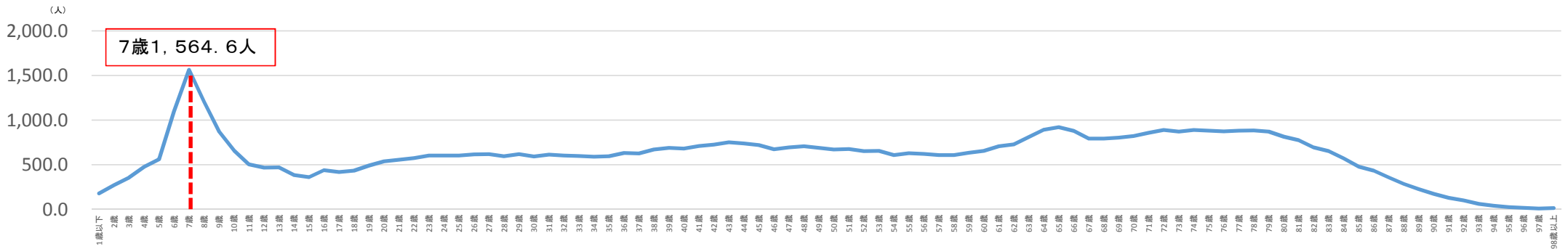


※ 算出に用いた人口は、平成26年の推計人口(総務省人口統計資料平成26年10月1日現在)による。

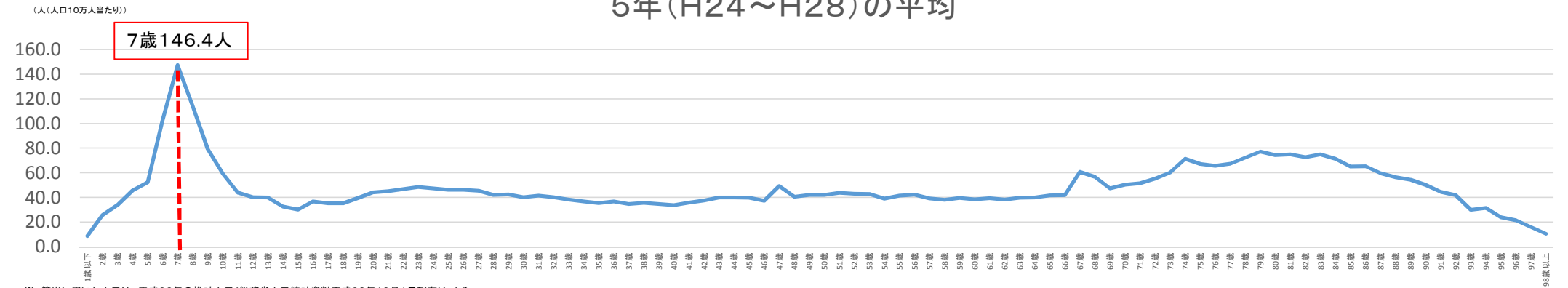
6 歩行中の死傷者数(年齢別)

- 7歳(小学1・2年生)の死傷者数が最も多い。

年齢別歩行中の死傷者数
5年(H24~H28)の平均



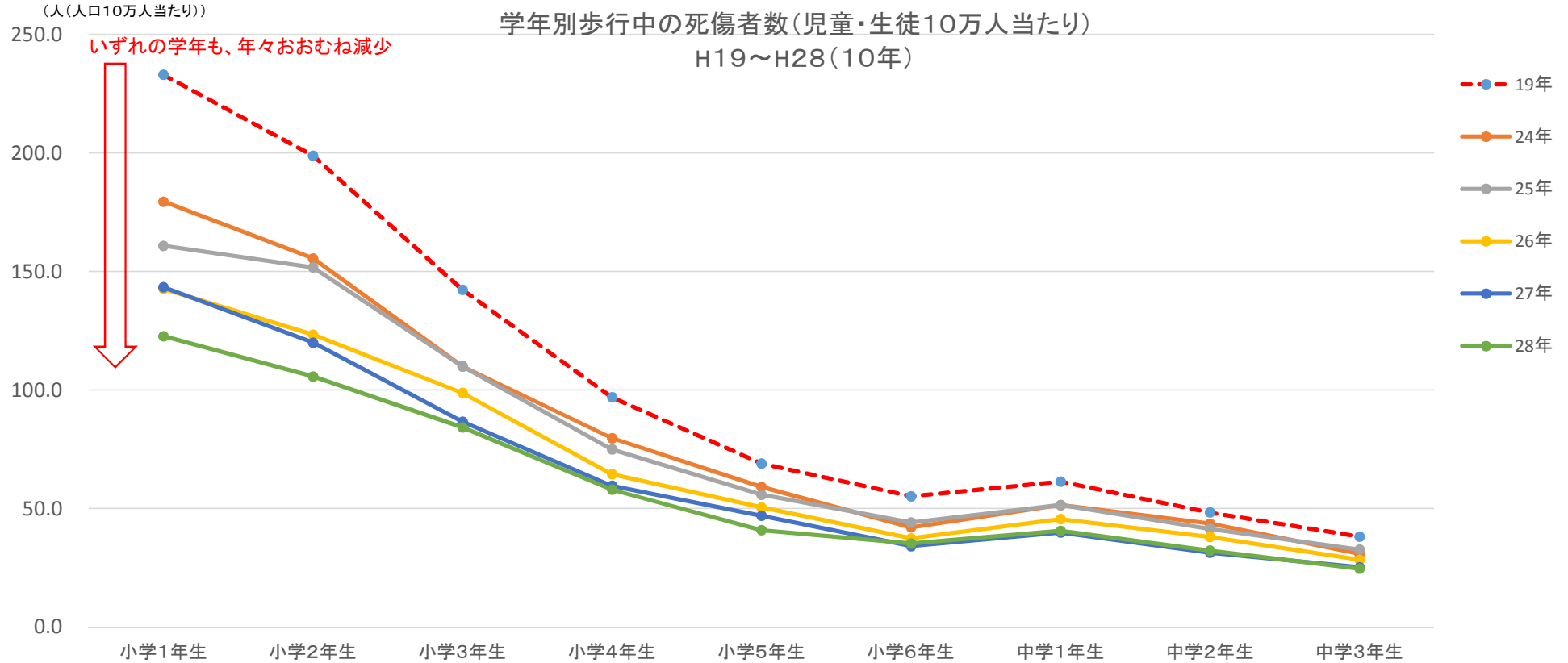
年齢別歩行中の死傷者数(人口10万人当たり)
5年(H24~H28)の平均



※ 算出に用いた人口は、平成26年の推計人口(総務省人口統計資料平成26年10月1日現在)による。

7 歩行中の死傷者数(小学生・中学生)

● 小学1年生から中学3年生の歩行中死傷者数(10万人当たり)は、各学年とも、年々減少傾向

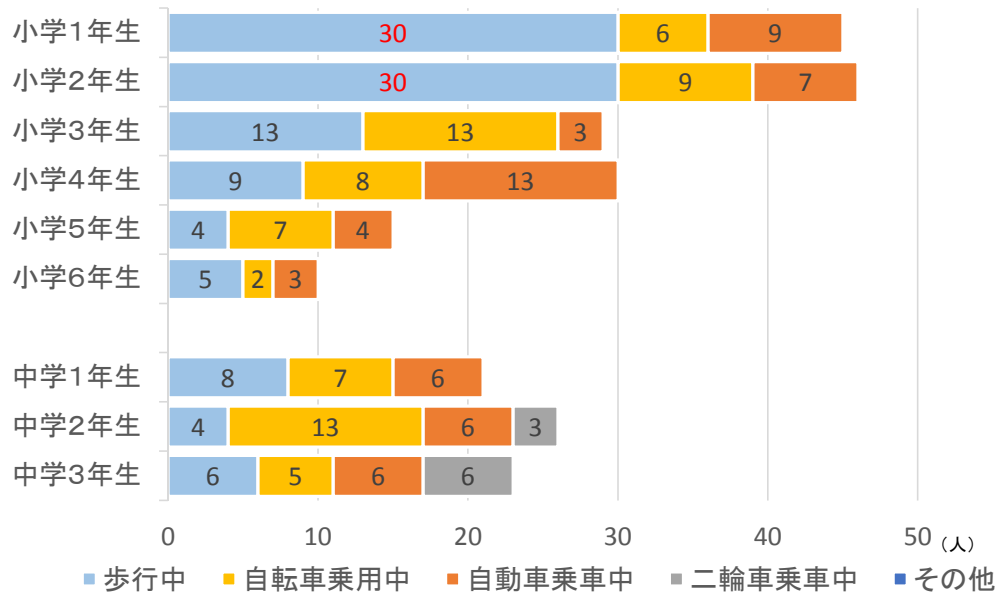


※ 算出に用いた児童・生徒数は、各年の学校基本調査(文部科学省統計資料5月1日現在)による。

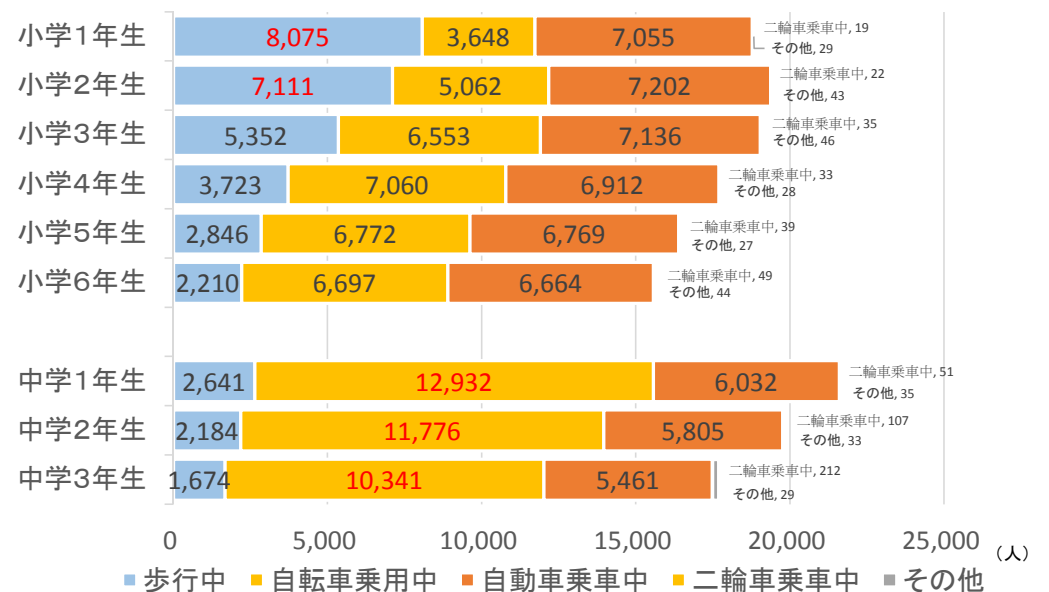
8 状態別死者数・死傷者数(小学生・中学生)

- 小学生では歩行中死者数が半数を超え、小学1・2年生の「歩行中」が突出
- 中学生では自転車乗用中の占める割合が高い。

小学生・中学生の状態別死者数
H24～H28(5年)



小学生・中学生の状態別死傷者数
H24～H28(5年)

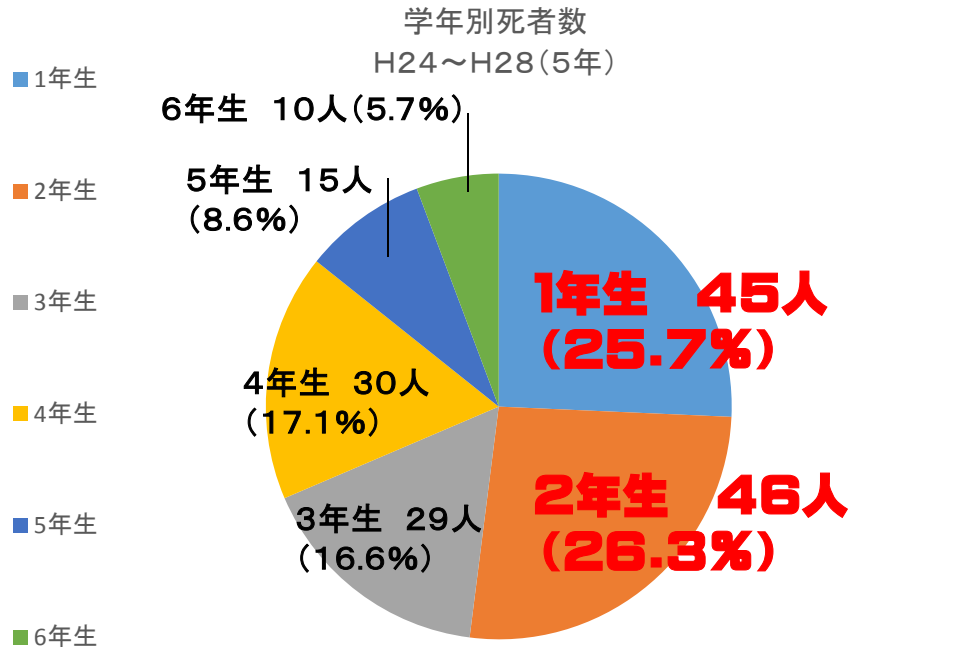


	歩行中	自転車乗用中	自動車乗車中	二輪車乗車中	その他	合計
小学1年生	30	6	9	0	0	45
小学2年生	30	9	7	0	0	46
小学3年生	13	13	3	0	0	29
小学4年生	9	8	13	0	0	30
小学5年生	4	7	4	0	0	15
小学6年生	5	2	3	0	0	10
小学生合計	91	45	39	0	0	175
中学1年生	8	7	6	0	0	21
中学2年生	4	13	6	3	0	26
中学3年生	6	5	6	6	0	23
中学生合計	18	25	18	9	0	70

	歩行中	自転車乗用中	自動車乗車中	二輪車乗車中	その他	合計
小学1年生	8,075	3,648	7,055	19	29	18,826
小学2年生	7,111	5,062	7,202	22	43	19,440
小学3年生	5,352	6,553	7,136	35	46	19,122
小学4年生	3,723	7,060	6,912	33	28	17,756
小学5年生	2,846	6,772	6,769	39	27	16,453
小学6年生	2,210	6,697	6,664	49	44	15,664
小学生合計	29,317	35,792	41,738	197	217	107,261
中学1年生	2,641	12,932	6,032	51	35	21,691
中学2年生	2,184	11,776	5,805	107	33	19,905
中学3年生	1,674	10,341	5,461	212	29	17,717
中学生合計	6,499	35,049	17,298	370	97	59,313

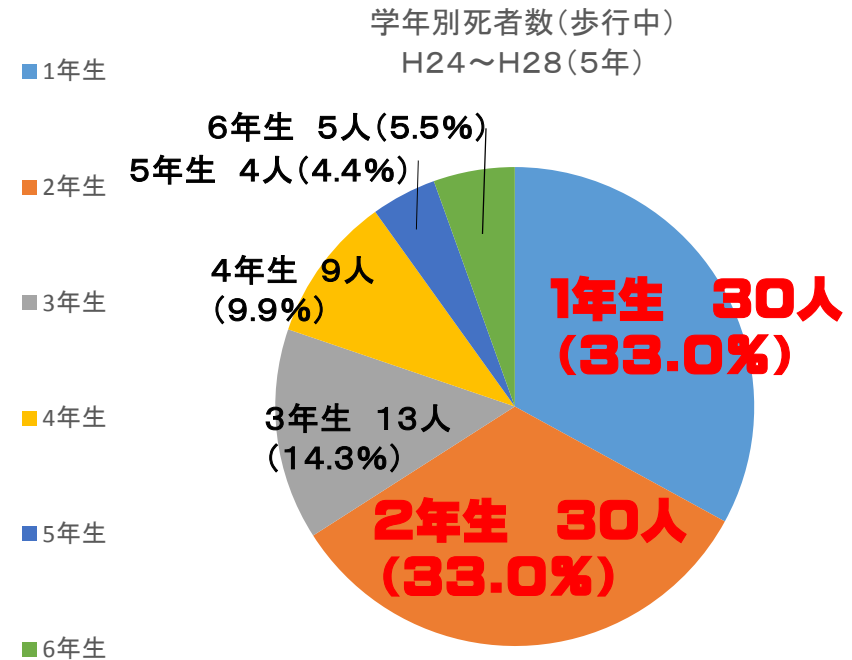
9 小学生の学年別死者数

- 小学生死者数全体のうち、小学1・2年生が半数以上(52.0%)を占める。
- 歩行中に限ると、小学1・2年生は、小学生死者数の3分の2近く(65.9%)を占める。



(人)

	H24	H25	H26	H27	H28	5年合計
1年生	6	12	7	10	10	45
2年生	12	11	9	9	5	46
3年生	3	6	9	7	4	29
4年生	8	3	6	4	9	30
5年生	1	3	3	4	4	15
6年生	3	1	4	2	0	10
合計	33	36	38	36	32	175



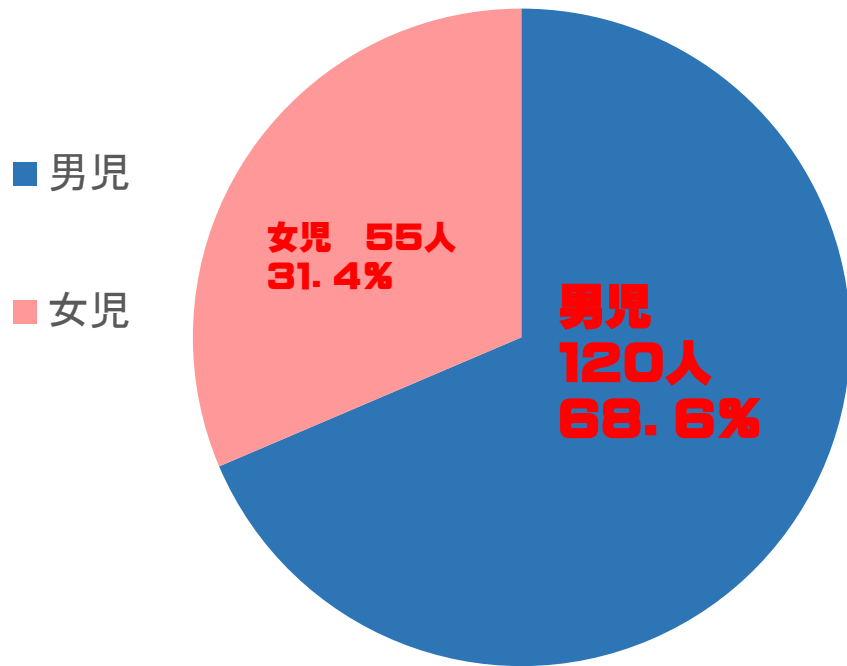
(人)

	H24	H25	H26	H27	H28	5年合計
1年生	4	7	6	7	6	30
2年生	9	8	6	2	5	30
3年生	2	4	4	3	0	13
4年生	2	2	1	1	3	9
5年生	0	1	2	1	0	4
6年生	2	0	2	1	0	5
合計	19	22	21	15	14	91

10 小学生の男女別死者数

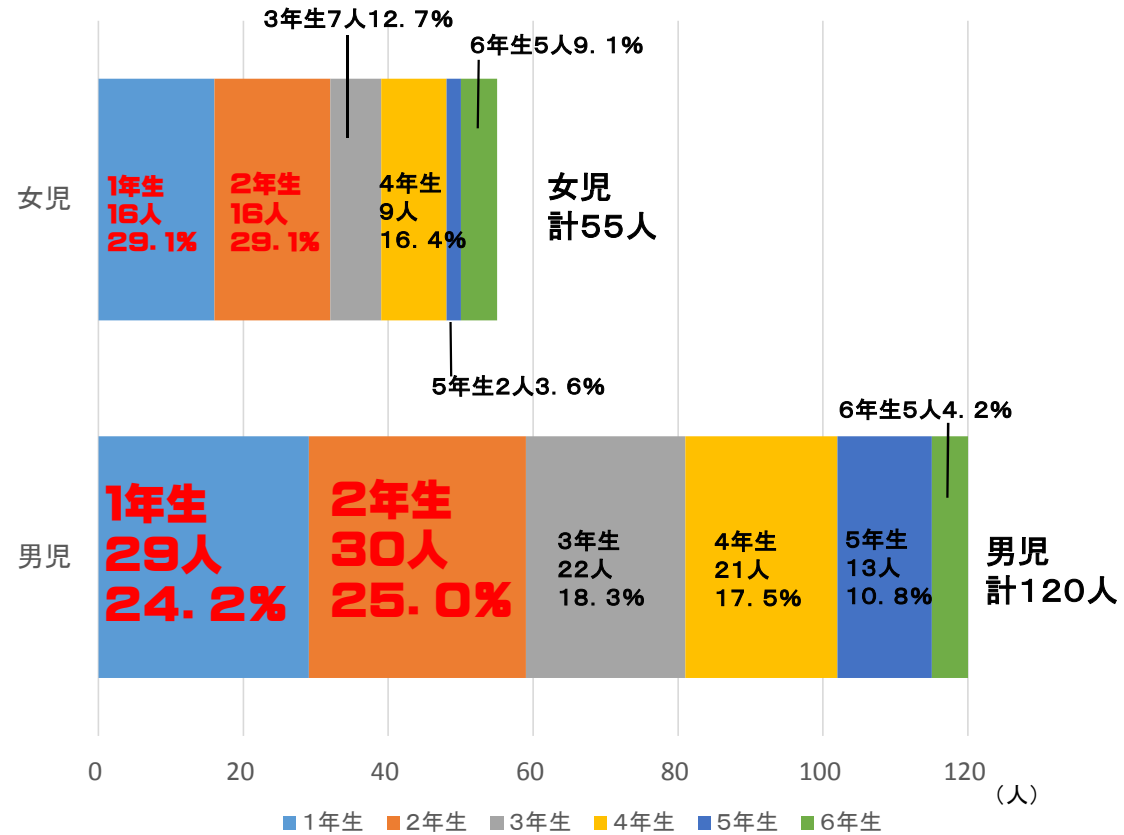
● 男児の死者数は、女児の死者数の2倍以上

男児・女児別死者数
H24～H28(5年)



男児は女児の2.2倍

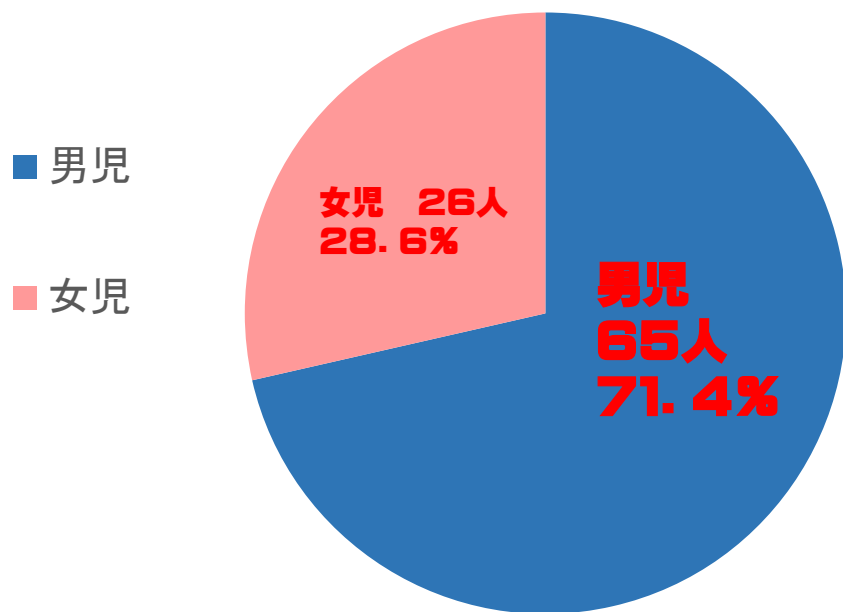
男児・女児別、学年別死者数
H24～H28(5年)



11 小学生の歩行中男女別死者数

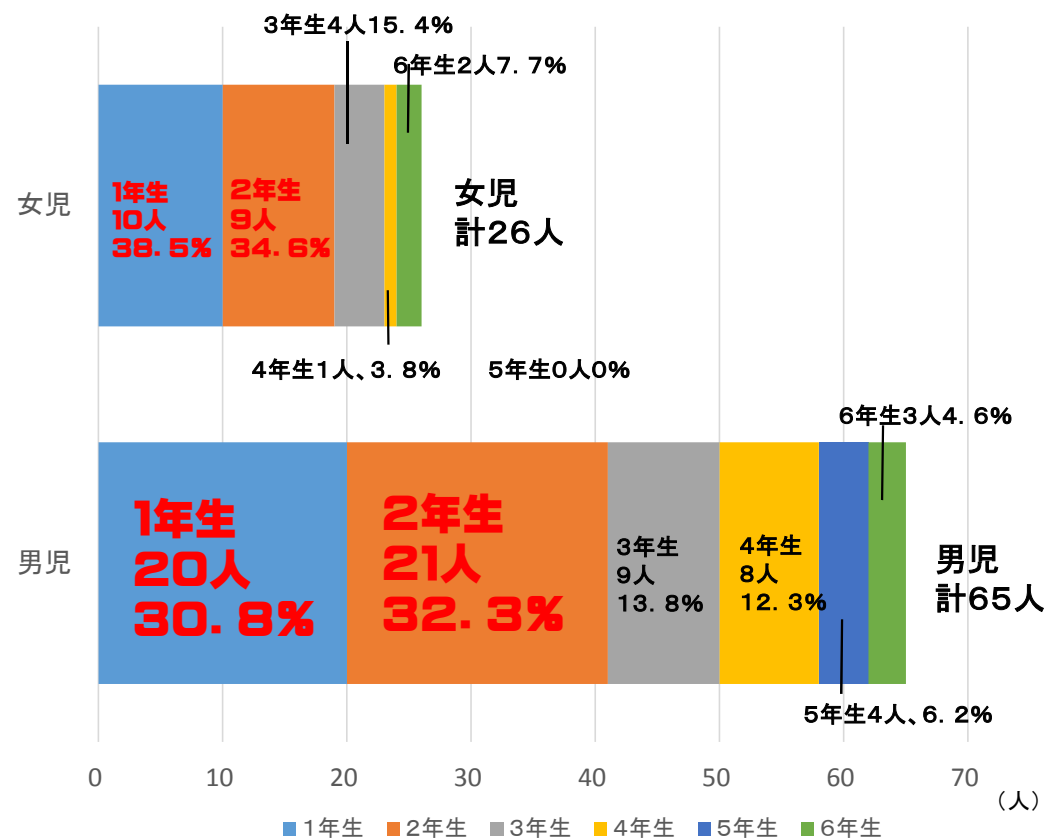
● 男児の歩行中死者数は、女児の死者数の2.5倍

男児・女児別死者数(歩行中)
H24~H28(5年)



男児は女児の2.5倍

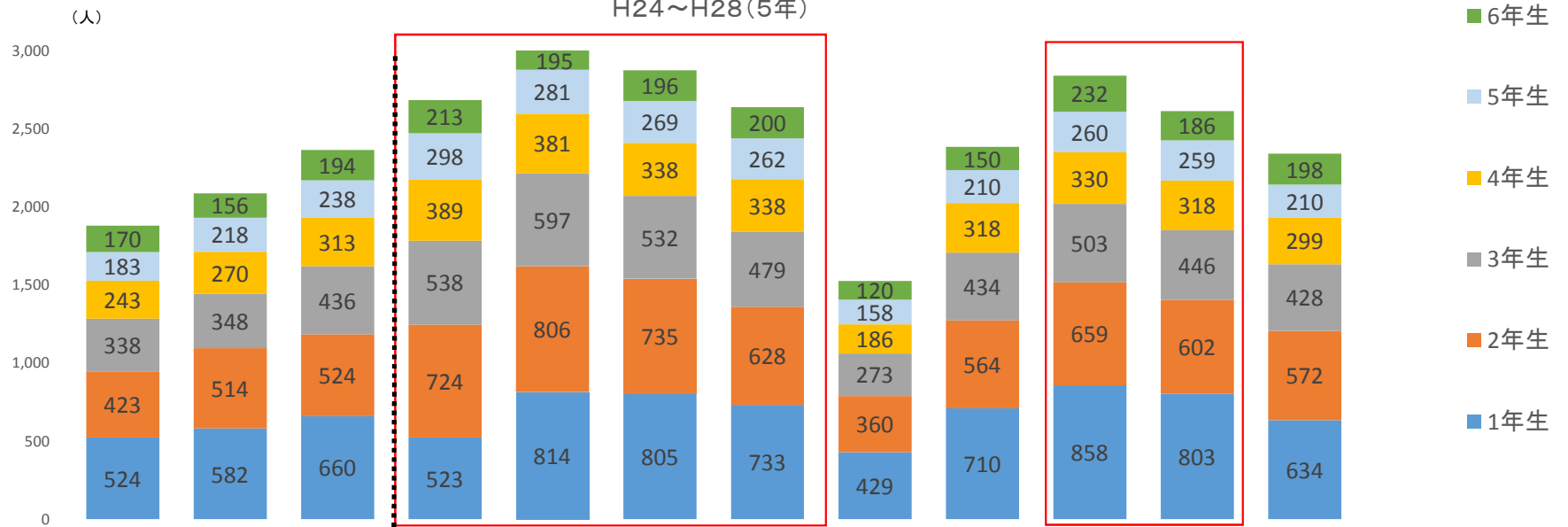
男児・女児別、学年別死者数(歩行中)
H24~H28(5年)



12 小学生歩行中の月別死傷者数

● 小学生全体では4月から7月、10・11月が多い。

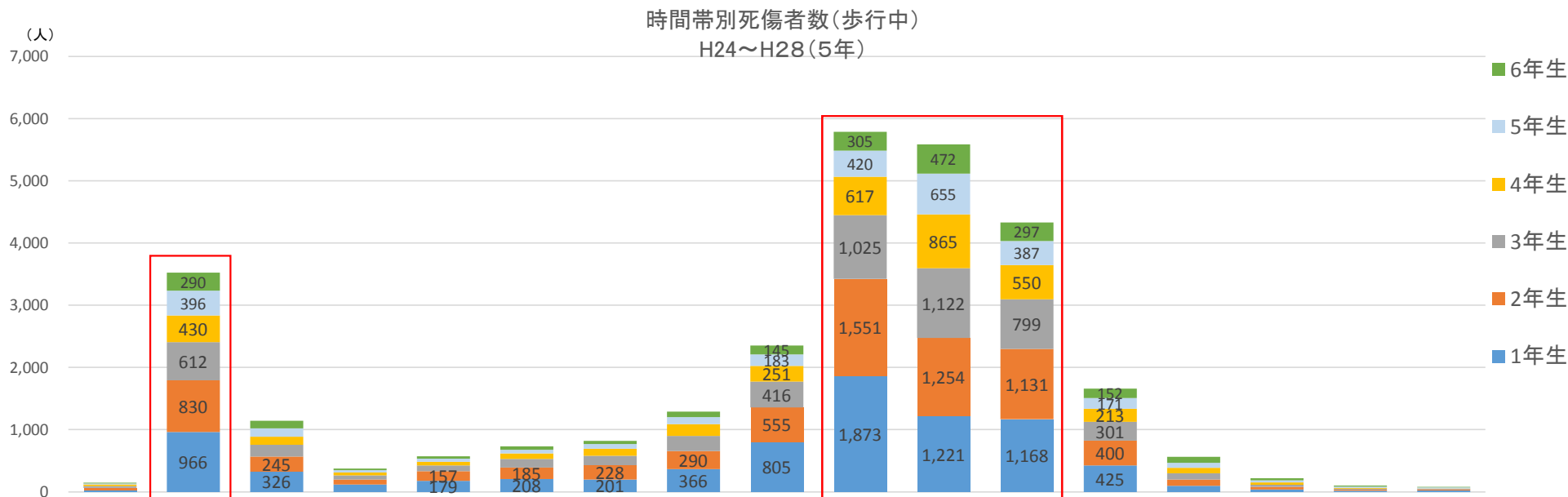
月別死傷者数(歩行中)
H24~H28(5年)



		1月	2月	3月	4月	5月	6月	7月	8月	9月	10月	11月	12月	合計
死傷者数	1年生	524	582	660	523	814	805	733	429	710	858	803	634	8,075
	2年生	423	514	524	724	806	735	628	360	564	659	602	572	7,111
	3年生	338	348	436	538	597	532	479	273	434	503	446	428	5,352
	4年生	243	270	313	389	381	338	338	186	318	330	318	299	3,723
	5年生	183	218	238	298	281	269	262	158	210	260	259	210	2,846
	6年生	170	156	194	213	195	196	200	120	150	232	186	198	2,210
	合計	1,881	2,088	2,365	2,685	3,074	2,875	2,640	1,526	2,386	2,842	2,614	2,341	29,317
うち 死者数	1年生	0	4	4	1	5	1	2	1	2	4	3	3	30
	2年生	1	1	1	3	2	9	3	1	4	3	1	1	30
	3年生	0	1	0	3	2	3	0	0	2	2	0	0	13
	4年生	0	2	0	1	0	0	3	1	0	2	0	0	9
	5年生	0	0	0	2	0	0	1	0	0	1	0	0	4
	6年生	0	0	0	0	0	0	1	1	0	2	0	1	5
	合計	1	8	5	10	9	13	10	4	8	14	4	5	91

13 小学生歩行中の時間帯別死傷者数

- 小学生全体では7時台と15時台から17時台が多い。
- 小学1・2年生は、15時台が最も多い。

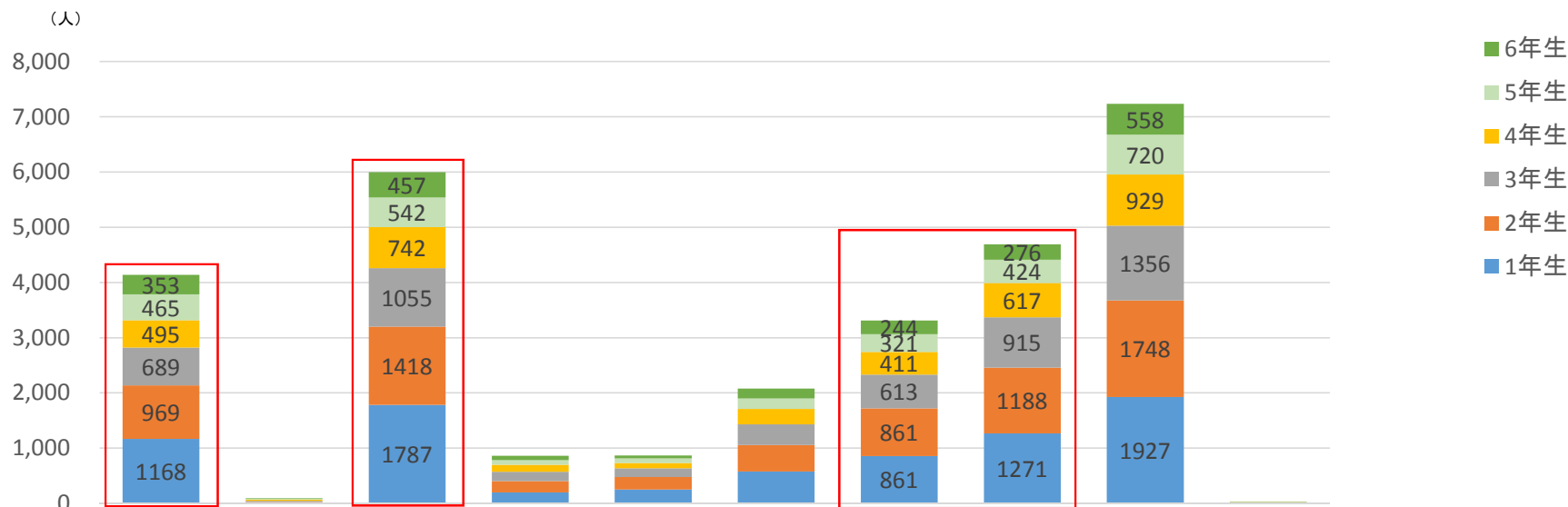


		6時台	7時台	8時台	9時台	10時台	11時台	12時台	13時台	14時台	15時台	16時台	17時台	18時台	19時台	20時台	21時台	22時台~ 5時台	合計
死傷者数	1年生	32	966	326	120	179	208	201	366	805	1,873	1,221	1,168	425	100	42	21	22	8,075
	2年生	34	830	245	79	157	185	228	290	555	1,551	1,254	1,131	400	99	40	16	17	7,111
	3年生	29	612	189	68	89	139	153	247	416	1,025	1,122	799	301	100	34	15	14	5,352
	4年生	24	430	128	46	62	86	113	188	251	617	865	550	213	91	39	14	6	3,723
	5年生	19	396	135	37	51	60	78	113	183	420	655	387	171	78	31	19	13	2,846
	6年生	13	290	120	28	37	54	48	88	145	305	472	297	152	99	33	17	12	2,210
	合計	151	3,524	1,143	378	575	732	821	1,292	2,355	5,791	5,589	4,332	1,662	567	219	102	84	29,317
うち 死者数	1年生	0	4	2	0	1	2	2	0	1	5	4	4	4	0	1	0	0	30
	2年生	0	5	1	0	2	0	0	2	3	6	4	5	1	0	0	0	1	30
	3年生	0	1	0	0	0	1	0	2	2	2	3	1	0	0	0	1	0	13
	4年生	0	0	0	0	1	0	0	0	0	1	3	0	2	1	0	1	0	9
	5年生	1	0	0	0	0	0	0	2	0	0	1	0	0	0	0	0	0	4
	6年生	0	0	0	0	0	0	0	0	1	1	1	1	1	0	0	0	0	5
	合計	1	10	3	0	4	3	2	6	7	15	16	11	8	1	1	2	1	91

14 小学生歩行中の通行目的別死傷者数

● 小学生全体では、登・下校中、私用の遊戯と訪問が多い。

通行目的別死傷者数(歩行中)
H24~H28(5年)



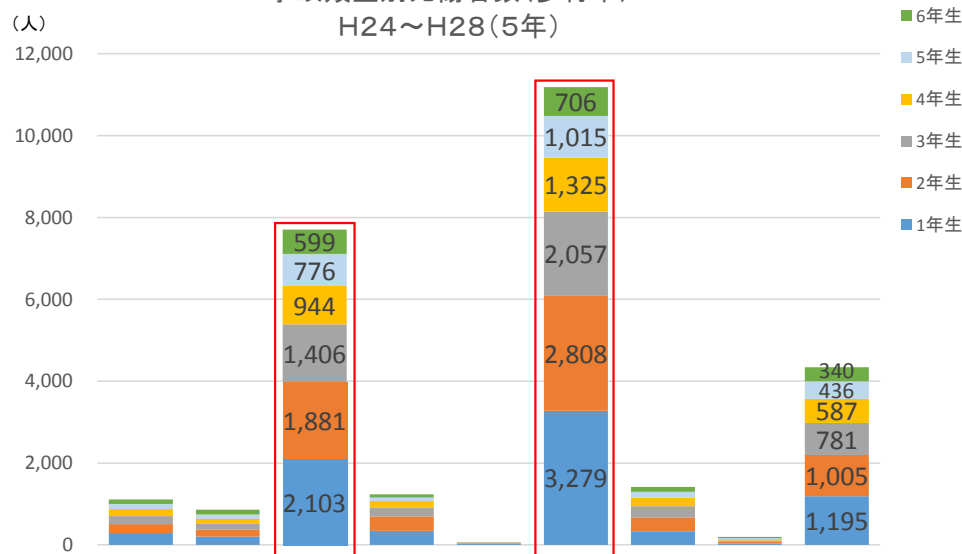
		私用										調査不能等	合計
		登校中	学業中	下校中	観光・娯楽	散歩(自転車含む)	買物	訪問	遊戯	その他			
死傷者数	1年生	1,168	16	1,787	201	254	580	861	1,271	1,927	10	8,075	
	2年生	969	10	1,418	204	228	479	861	1,188	1,748	6	7,111	
	3年生	689	20	1,055	169	154	375	613	915	1,356	6	5,352	
	4年生	495	23	742	129	99	276	411	617	929	2	3,723	
	5年生	465	14	542	82	82	193	321	424	720	3	2,846	
	6年生	353	10	457	78	53	179	244	276	558	2	2,210	
	合計	4,139	93	6,001	863	870	2,082	3,311	4,691	7,238	29	29,317	
うち死者数	1年生	5	0	3	1	2	3	5	6	5	0	30	
	2年生	6	0	9	3	0	2	0	5	4	1	30	
	3年生	0	0	7	3	0	1	0	2	0	0	13	
	4年生	0	0	2	1	0	0	1	2	3	0	9	
	5年生	1	0	1	0	0	1	0	1	0	0	4	
	6年生	0	1	0	1	0	1	0	1	1	0	5	
	合計	12	1	22	9	2	8	6	17	13	1	91	

15 小学生歩行中の事故類型別・法令違反別死傷者数

- 小学生全体では横断歩道の横断中と「横断歩道、横断歩道付近、横断歩道橋付近以外」の横断中(下記グラフの横断中「その他」)が多い。
- 小学生全体では、「飛出し」が最も多い。

事故類型別死傷者数(歩行中)
H24~H28(5年)

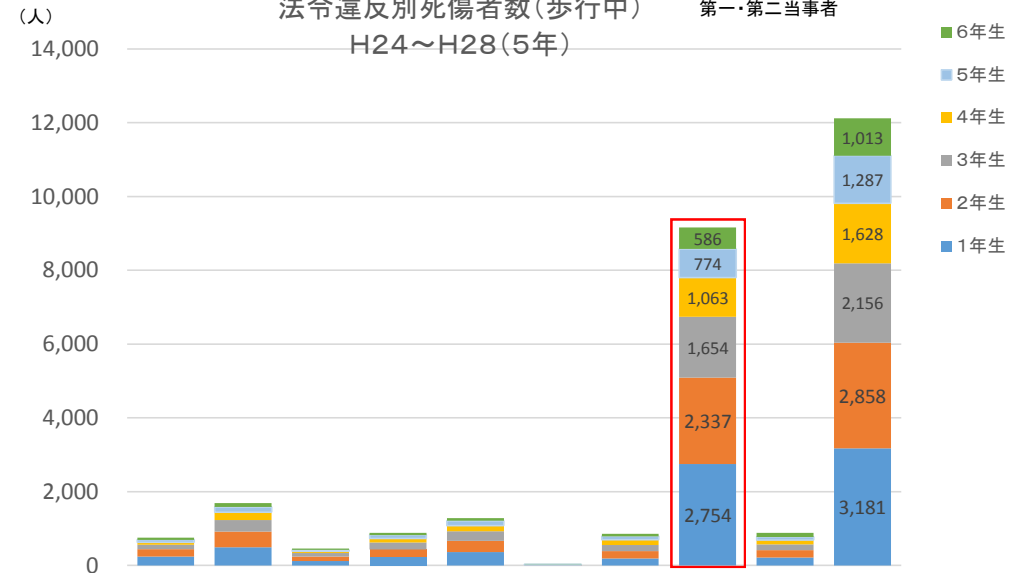
第一・第二当事者



		対面通行中	背面通行中	横断中				路上遊戯中	路上停止中	その他等	合計
				横断歩道	横断歩道付近	横断歩道橋付近	その他				
死傷者数	1年生	289	205	2,103	346	26	3,279	321	37	1,195	7,801
	2年生	225	172	1,881	350	18	2,808	357	48	1,005	6,864
	3年生	196	145	1,406	219	12	2,057	271	31	781	5,118
	4年生	167	115	944	160	6	1,325	213	28	587	3,545
	5年生	126	110	776	84	7	1,015	141	26	436	2,721
	6年生	110	115	599	80	8	706	115	27	340	2,100
	合計	1,113	862	7,709	1,239	77	11,190	1,418	197	4,344	28,149
うち死者数	1年生	1	1	10	4	0	6	4	1	2	29
	2年生	0	0	12	1	1	7	3	1	3	28
	3年生	1	0	4	1	0	4	2	0	0	12
	4年生	0	0	2	2	0	4	1	0	0	9
	5年生	0	0	0	1	0	2	1	0	0	4
	6年生	0	0	0	0	0	2	0	1	1	4
	合計	2	1	28	9	1	25	11	3	6	86

法令違反別死傷者数(歩行中)
H24~H28(5年)

第一・第二当事者



		信号無視	横断					路上遊戯	飛出し	その他の違反等	違反なし	合計
			横断歩道外横断	斜め横断	駐停車両の直前・直後の横断	走行車両の直前・直後の横断	横断禁止場所の横断					
死傷者数	1年生	248	492	119	230	363	5	192	2,754	217	3,181	7,801
	2年生	192	429	126	208	307	9	196	2,337	202	2,858	6,864
	3年生	127	310	91	188	258	4	172	1,654	158	2,156	5,118
	4年生	65	211	54	110	154	7	137	1,063	116	1,628	3,545
	5年生	67	143	35	92	133	10	96	774	84	1,287	2,721
	6年生	55	108	33	58	68	5	69	586	105	1,013	2,100
	合計	754	1,693	458	886	1,283	40	862	9,168	882	12,123	28,149
うち死者数	1年生	1	3	0	0	0	0	1	9	1	14	29
	2年生	1	1	0	0	1	1	2	5	2	15	28
	3年生	0	0	0	1	2	0	1	1	1	6	12
	4年生	1	1	0	0	1	0	1	3	0	2	9
	5年生	0	0	0	0	0	0	1	1	0	2	4
	6年生	0	0	0	0	0	1	0	1	1	1	4
	合計	3	5	0	1	4	2	6	20	5	40	86

16 歩行中の小学生を交通事故の被害から守るために

保護者及び交通安全教育を行う方へ

保護者から離れた場合においても、単独又は複数で歩行者として安全に道路を通行することができるように基本的な心得を再確認させましょう。

★ 歩行者の通る所

歩行者は、原則として歩道又は幅の十分な路側帯を通行しなければならないこと。

★ 横断の仕方

☆ 横断する所

横断歩道又は信号機のある交差点が近くにある場合は、その横断歩道又は信号機のある交差点で横断しなければならないこと。

☆ 信号機のある所で横断しようとする場合

- ・ 信号機の信号の種類と意味、信号機の信号に従って通行しなければならないこと。
- ・ 信号が青になっても、右左の車が止まったのを確かめて横断すること。

☆ 信号機のない所で横断しようとする場合

- ・ 横断歩道橋、横断用地下道又は横断歩道が近くにある場合には、これらを利用して横断すること。
- ・ 横断歩道橋、横断用地下道又は横断歩道が近くにない場合は、道路がよく見渡せる所を探し、歩道の縁又は道路の端に立ち止まって左右の安全を十分に確認すること。
- ・ 走行中の車両が歩行者の横断のために停車した場合は、他の車両の動きに注意し、安全を確認してから横断を始めること。
- ・ 横断中も車両が近づいてこないかどうか周囲の状況に注意すること。
- ・ 停車又は駐車中の車両の陰から別の車両が突然出てくることがあるので注意すること。

※ 交通安全教育指針（平成10年国家公安委員会告示第15号）第2章第2節2(2)参照

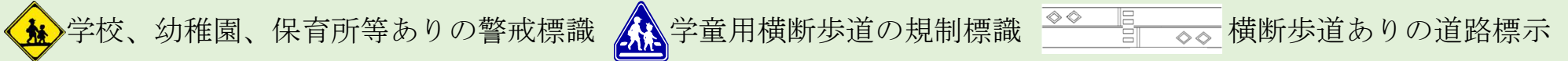
17 歩行中の小学生を交通事故の被害から守るために

ドライバーの方へ

歩行中の小学生の交通事故を防止するため、以下の点に注意しましょう。

★ 子供の保護

- ☆ 子供が独りで歩いている場合には、一時停止か徐行をし、安全に通れるようにすること。
子供は、興味をひくものに夢中になり、突然路上に飛び出したり、判断力が未熟なために、無理に横断しようとしていたりすることがあるので、特に注意すること。
- ☆ 止まっている通学通園バスのそばを通るときは、徐行し、安全を確かめること。
- ☆ 学校等の付近や通学路の標識のあるところでは、子供が突然飛び出してくることがあるので、特に注意すること。



★ 歩行者が横断しているときなど

- ☆ 横断歩道のない交差点やその近くを歩行者が横断しているときは、その通行を妨げないこと。
- ☆ 歩行者が横断しているときや横断しようとしているときは、横断歩道の手前（停止線があるときは、その手前）で一時停止し、歩行者に道を譲ること。
- ☆ 横断歩道やその手前で止まっている車があるときは、そのそばを通過して前方に出る前に一時停止すること。
- ※ こうしたことを遵守しなければ、「横断歩行者等妨害等」に係る違反となる可能性があります。

★ 交差点を通行するときの注意

- ☆ 車が右左折するときは、内輪差が生じるが、特に大型車は内輪差が大きく、左後方が見えにくいので左側を通行している歩行者や自転車などを巻き込まないように注意すること。

※ 交通の方法に関する教則（昭和53年国家公安委員会告示第3号）第5章第3節2及び4並びに第7節1(2)参照

18 歩行中の交通事故防止対策

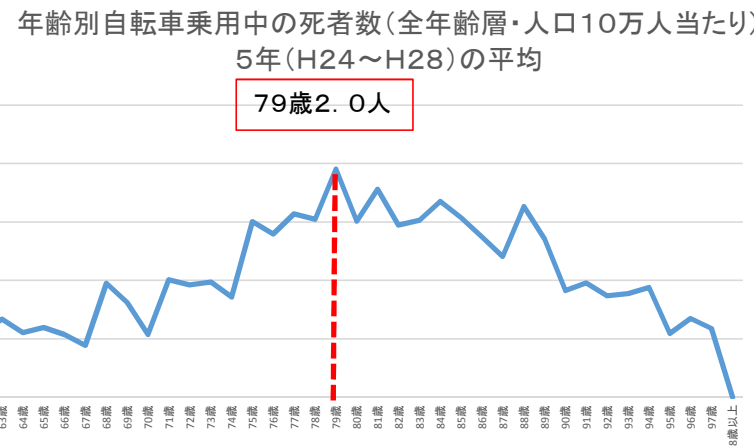
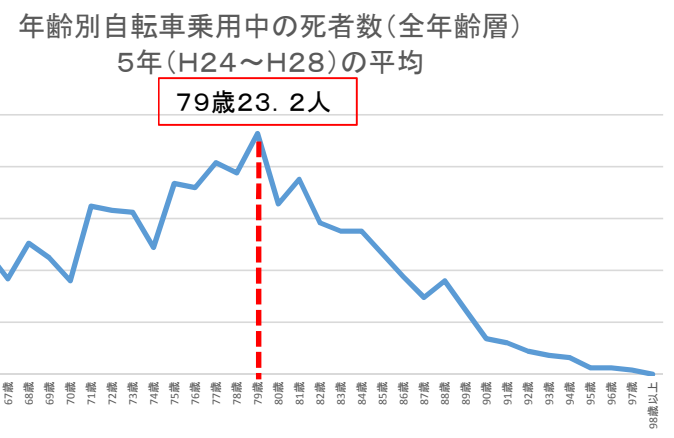
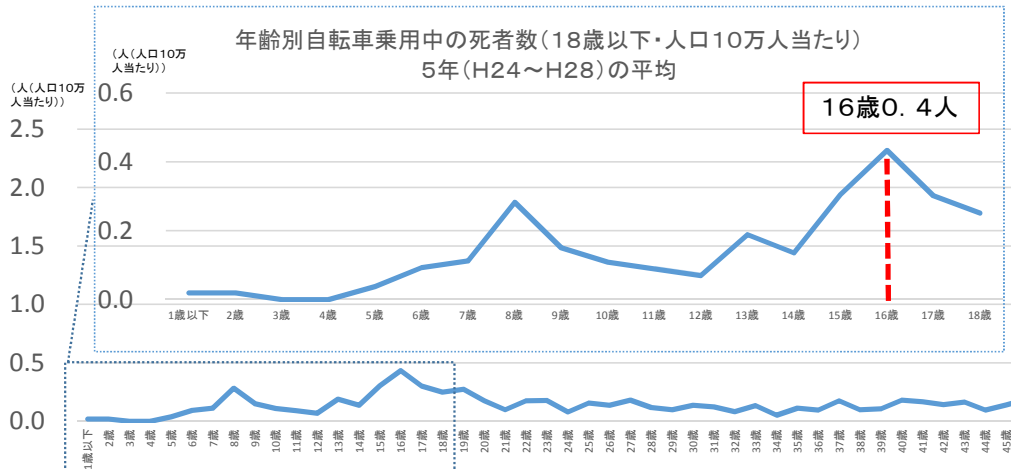
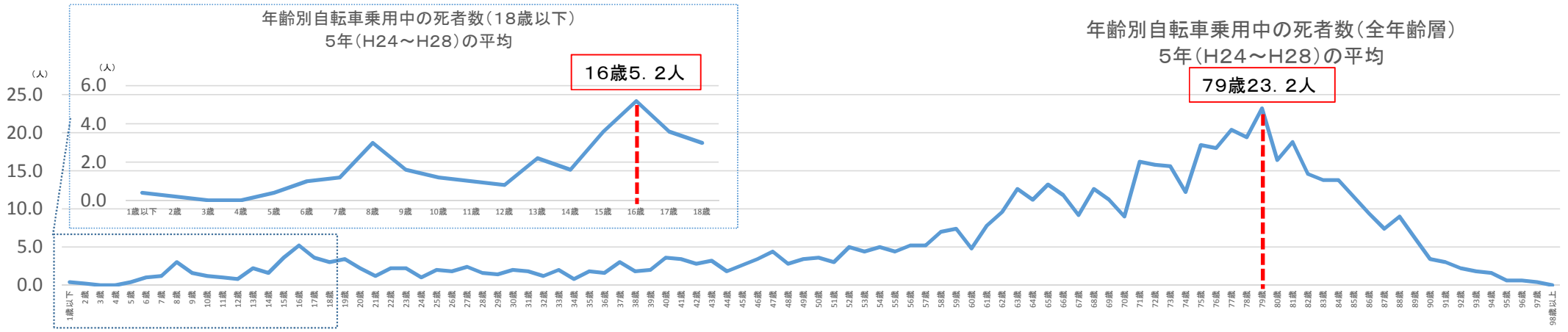
小学生の交通事故実態を踏まえ、学校関係者、保護者、交通ボランティア等と連携し、下記の事項を推進



- ・ 4月以降、小学低学年（特に、新1年生）に対する歩行者として必要な知識等を習得させる交通安全教育（飛出し、車両の直前・直後の横断及び横断歩道外横断の危険性や横断の仕方等の教育）
- ・ 登校時間帯の街頭における保護誘導活動等、子供の通行の安全を確保するための街頭活動
- ・ 下校時間帯や夕方の時間帯に重点を置いた子供の通行の安全を確保するための街頭活動
- ・ 管内の子供の交通事故実態の分析、学校関係者、保護者、交通ボランティア等に対する情報（管内で子供が遊戯に使用する場所の周辺道路等に関する情報）の提供

19 自転車乗用中の死者数(年齢別)

● 自転車乗用中の死者数では79歳(人口10万人当たりでも同様)が最も多いが、18歳以下で見ると、16歳が最も多い。

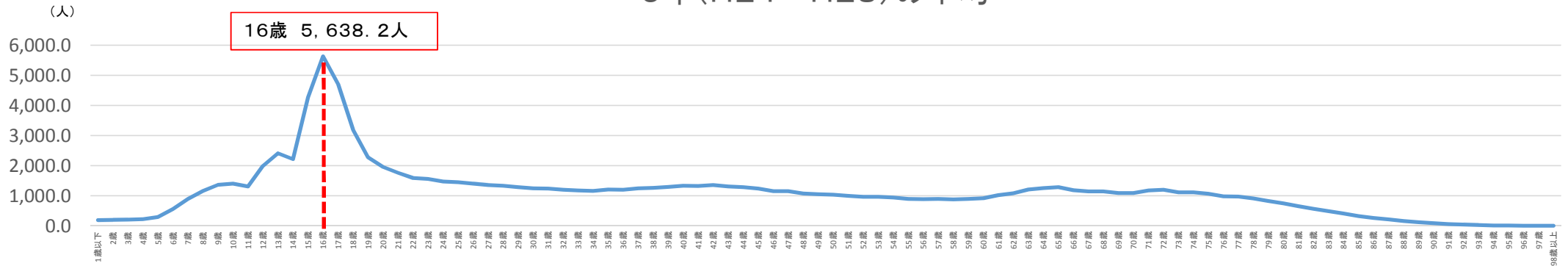


※ 算出に用いた人口は、平成26年の推計人口(総務省人口統計資料平成26年10月1日現在)による。

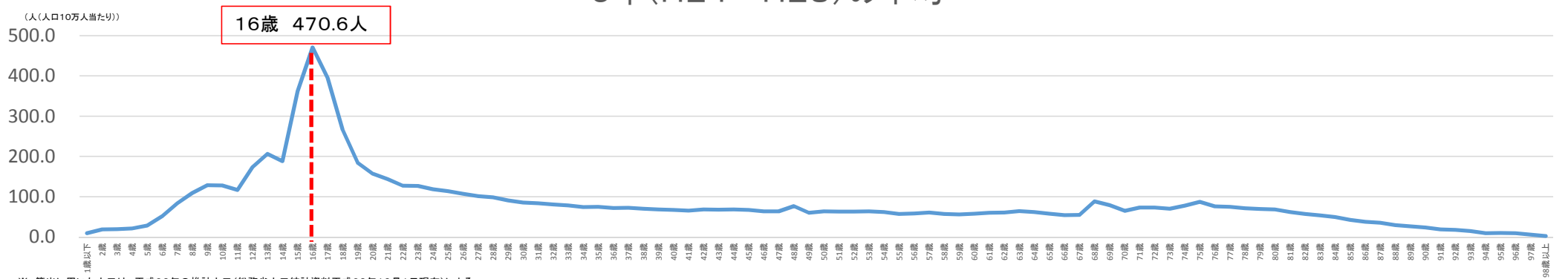
20 自転車乗用中の死傷者数(年齢別)

- 16歳の死傷者数が最も多い。

年齢別自転車乗用中の死傷者数
5年(H24~H28)の平均



年齢別自転車乗用中の死傷者数(人口10万人当たり)
5年(H24~H28)の平均



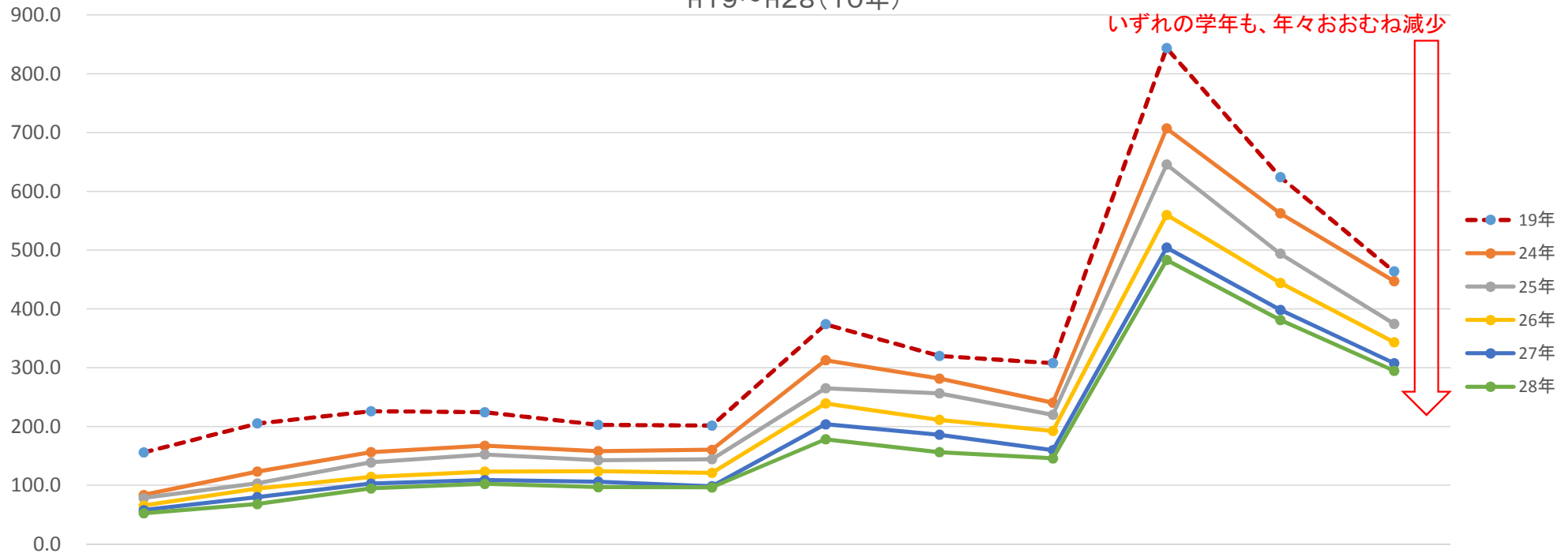
※ 算出に用いた人口は、平成26年の推計人口(総務省人口統計資料平成26年10月1日現在)による。

21 自転車乗用中の死傷者数(小学生・中学生・高校生)

● 小学1年生から高校3年生の自転車乗用中死傷者数(10万人当たり)は、各学年とも、年々減少傾向

学年別自転車乗用中の死傷者数(児童・生徒10万人当たり)
H19~H28(10年)

(人(人口10万人当たり))



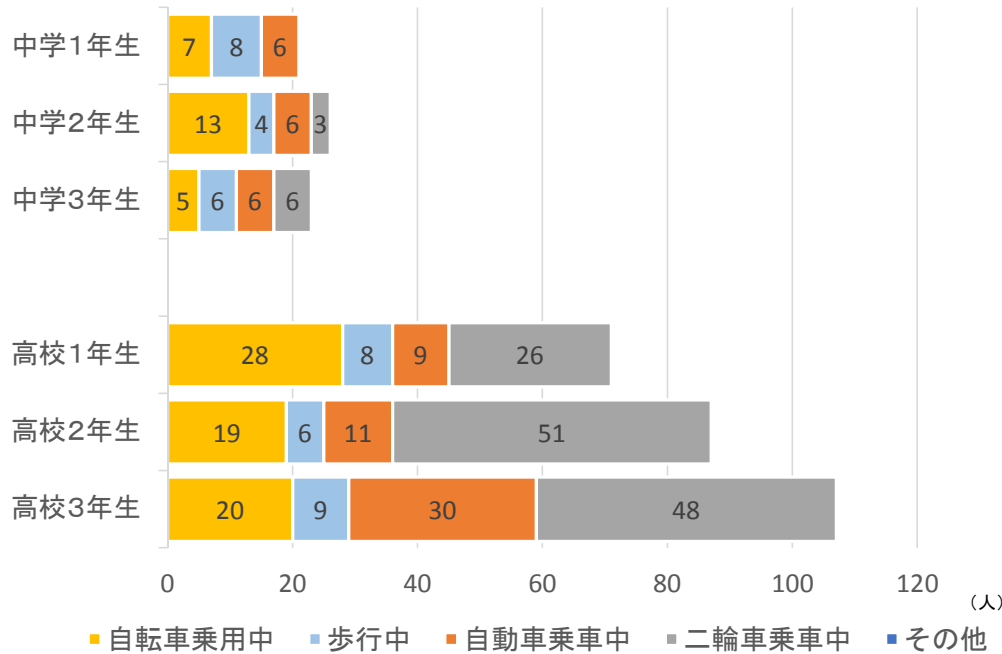
	小学1年生	小学2年生	小学3年生	小学4年生	小学5年生	小学6年生	中学1年生	中学2年生	中学3年生	高校1年生	高校2年生	高校3年生
H19	156.1	205.5	226.2	224.4	203.0	201.8	374.3	320.4	308.2	844.1	624.5	464.1
H20	149.7	184.6	214.4	218.1	191.2	196.6	351.3	321.7	278.0	788.2	604.7	426.6
H21	131.8	176.4	204.5	204.1	197.2	189.1	334.8	313.0	271.8	757.9	570.9	438.0
H22	103.6	137.0	171.1	183.4	172.3	169.6	332.5	313.0	277.9	792.0	599.8	446.3
H23	108.9	137.3	173.2	184.5	166.8	173.4	335.5	303.6	262.0	743.7	582.3	437.1
H24	83.8	123.4	156.5	167.5	158.2	160.6	312.9	281.7	240.8	707.4	562.9	447.6
H25	78.5	103.4	139.1	152.7	142.9	144.4	265.2	256.7	220.0	645.9	494.2	375.0
H26	65.7	94.5	114.5	123.4	124.1	121.3	239.5	211.5	192.7	560.3	444.7	343.7
H27	57.9	80.2	103.1	109.0	106.3	98.6	203.9	186.2	160.0	504.6	398.7	307.9
H28	52.5	68.2	95.0	102.6	97.0	96.6	178.5	156.5	145.9	483.6	381.6	295.0

※ 算出に用いた児童・生徒数は、各年の学校基本調査(文部科学省統計資料5月1日現在)による。

22 状態別死者数・死傷者数(中学生・高校生)

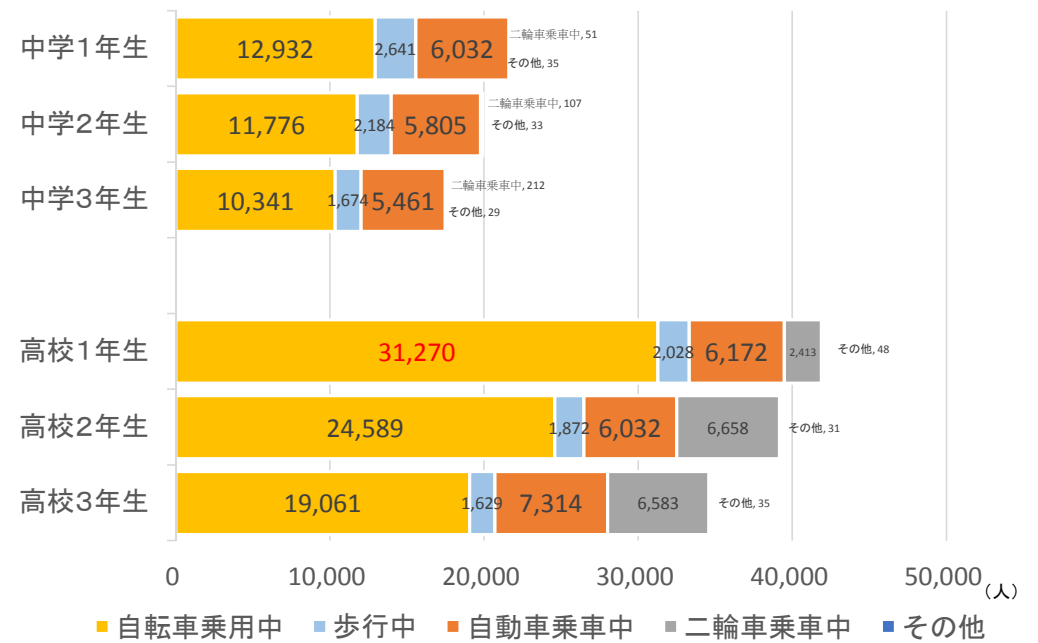
● 中学生・高校生の死傷者数では、自転車乗用中の割合が最も高い(特に高校1年生が突出)。

中学生・高校生の状態別死者数
H24~H28(5年)



	自転車乗用中	歩行中	自動車乗車中	二輪車乗車中	その他	合計
中学1年生	7	8	6	0	0	21
中学2年生	13	4	6	3	0	26
中学3年生	5	6	6	6	0	23
中学生合計	25	18	18	9	0	70
高校1年生	28	8	9	26	0	71
高校2年生	19	6	11	51	0	87
高校3年生	20	9	30	48	0	107
高校生合計	67	23	50	125	0	265

中学生・高校生の状態別死傷者数
H24~H28(5年)



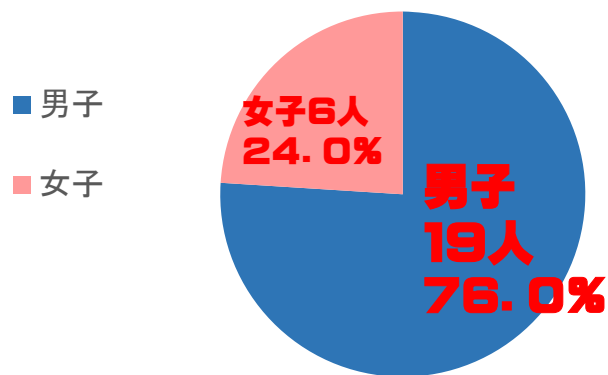
	自転車乗用中	歩行中	自動車乗車中	二輪車乗車中	その他	合計
中学1年生	12,932	2,641	6,032	51	35	21,691
中学2年生	11,776	2,184	5,805	107	33	19,905
中学3年生	10,341	1,674	5,461	212	29	17,717
中学生合計	35,049	6,499	17,298	370	97	59,313
高校1年生	31,270	2,028	6,172	2,413	48	41,931
高校2年生	24,589	1,872	6,032	6,658	31	39,182
高校3年生	19,061	1,629	7,314	6,583	35	34,622
高校生合計	74,920	5,529	19,518	15,654	114	115,735

※ 小学校3年から6年についても自転車乗用中の事故は多いが、中学生及び高校生の傾向と同じであることから省略する。

23 中学生・高校生の自転車乗用中男女別死者数

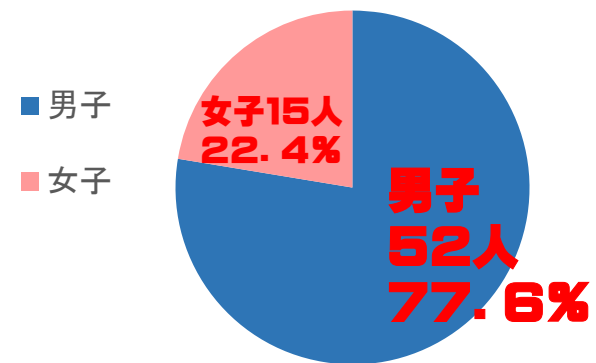
- 中学生男子の自転車乗用中死者数は、女子の死者数の3倍以上
- 高校生男子の自転車乗用中死者数は、女子の死者数の3倍以上

中学生の男子・女子別死者数(自転車乗用中)
H24～H28(5年)



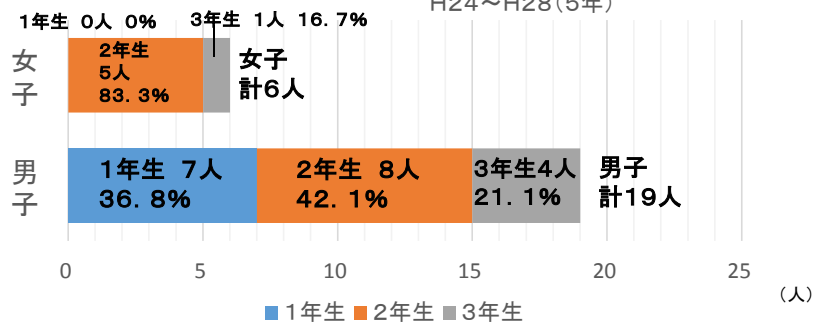
男子は女子の3.2倍

高校生の男子・女子別死者数(自転車乗用中)
H24～H28(5年)

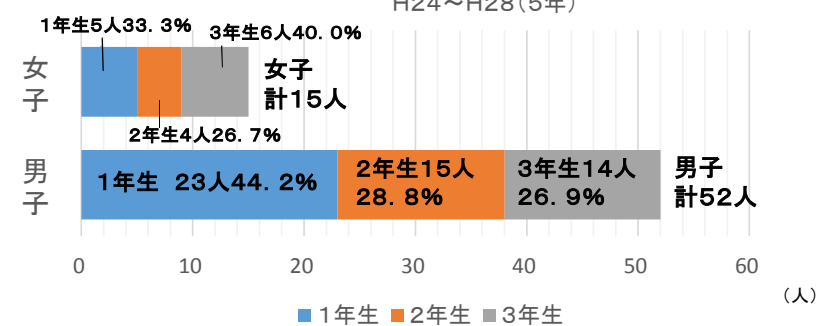


男子は女子の3.5倍

中学生の男子・女子別、学年別死者数(自転車乗用中)
H24～H28(5年)

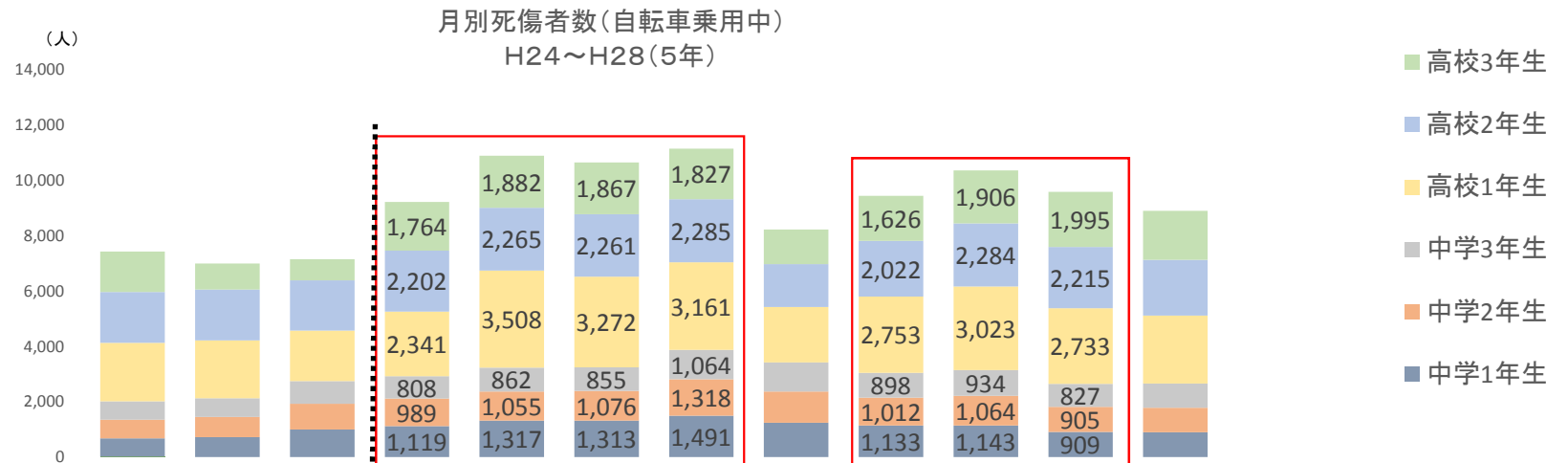


高校生の男子・女子別、学年別死者数(自転車乗用中)
H24～H28(5年)



24 中学生・高校生自転車乗用中の月別死傷者数

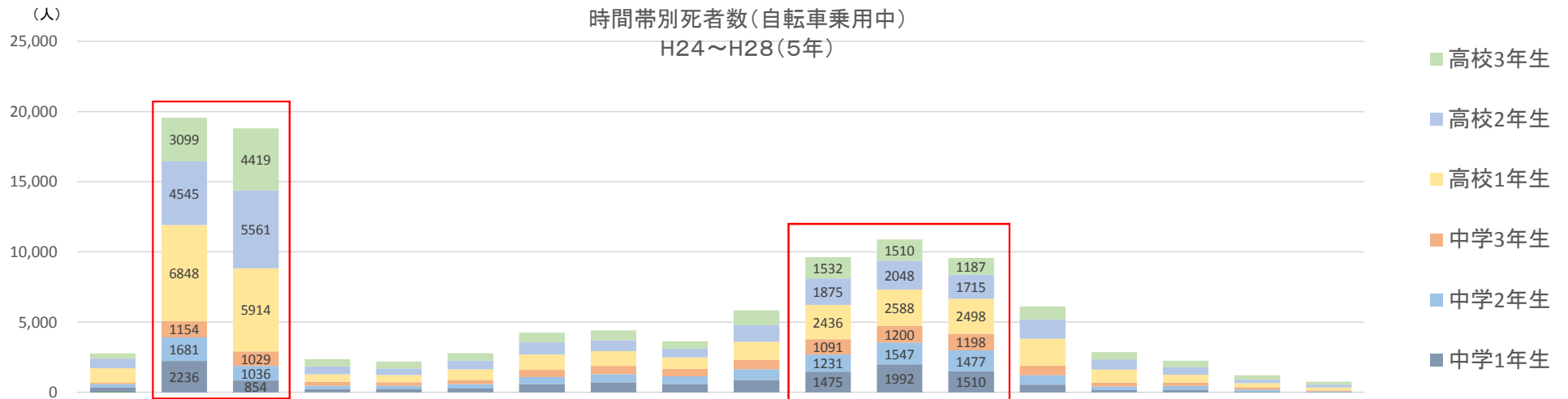
● 中学生・高校生全体では4月から7月、9月から11月が多い。



		1月	2月	3月	4月	5月	6月	7月	8月	9月	10月	11月	12月	計
死傷者数	中学1年生	666	715	995	1,119	1,317	1,313	1,491	1,235	1,133	1,143	909	896	12,932
	中学2年生	674	735	931	989	1,055	1,076	1,318	1,128	1,012	1,064	905	889	11,776
	中学3年生	671	671	821	808	862	855	1,064	1,057	898	934	827	873	10,341
	中学生合計	2,011	2,121	2,747	2,916	3,234	3,244	3,873	3,420	3,043	3,141	2,641	2,658	35,049
	高校1年生	2,108	2,094	1,820	2,341	3,508	3,272	3,161	1,999	2,753	3,023	2,733	2,458	31,270
	高校2年生	1,836	1,839	1,817	2,202	2,265	2,261	2,285	1,552	2,022	2,284	2,215	2,011	24,589
	高校3年生	1,462	938	765	1,764	1,882	1,867	1,827	1,254	1,626	1,906	1,995	1,775	19,061
高校生合計	5,406	4,871	4,402	6,307	7,655	7,400	7,273	4,805	6,401	7,213	6,943	6,244	74,920	
うち 死者数	中学1年生	0	1	1	0	0	2	0	0	2	1	0	0	7
	中学2年生	0	0	1	1	1	2	1	1	3	0	2	1	13
	中学3年生	0	0	1	0	0	0	1	0	1	0	1	1	5
	中学生合計	0	1	3	1	1	4	2	1	6	1	3	2	25
	高校1年生	2	2	2	0	2	3	4	2	3	2	2	4	28
	高校2年生	1	2	2	1	2	4	1	1	3	0	2	0	19
	高校3年生	2	2	1	1	2	1	1	5	0	3	2	0	20
高校生合計	5	6	5	2	6	8	6	8	6	5	6	4	67	

25 中学生・高校生自転車乗用中の時間帯別死傷者数

- 中学生・高校生全体では7・8時台と16時台から18時台が多い。
- 高校生は、7・8時台が最も多い。

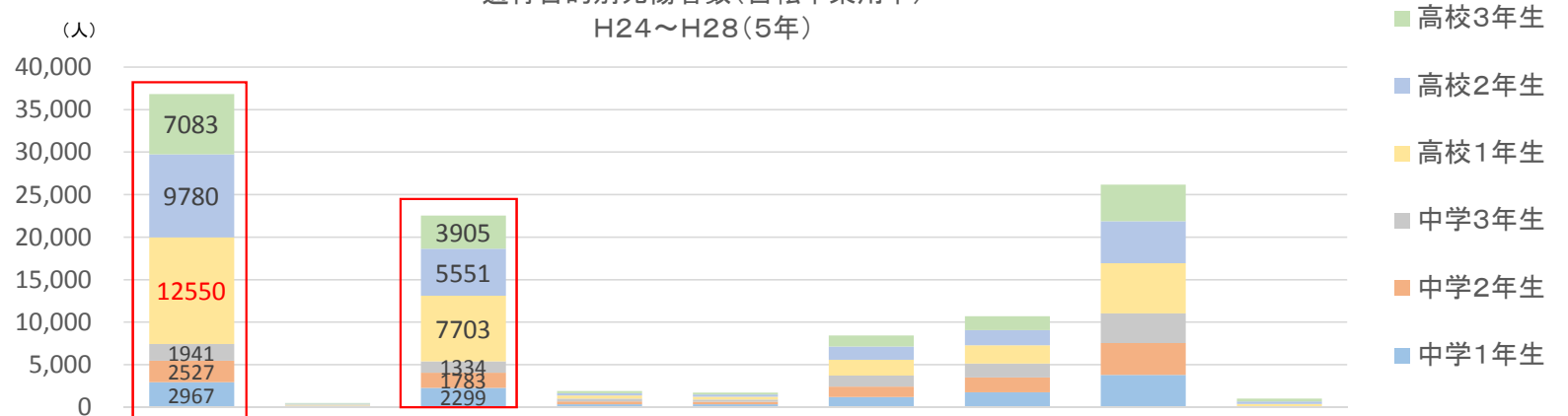


		6時台	7時台	8時台	9時台	10時台	11時台	12時台	13時台	14時台	15時台	16時台	17時台	18時台	19時台	20時台	21時台	22時台	23~5時台	合計
死傷者数	中学1年生	336	2,236	854	242	247	282	582	710	585	888	1,475	1,992	1,510	549	165	180	67	32	12,932
	中学2年生	240	1,681	1,036	237	239	308	506	578	551	757	1,231	1,547	1,477	675	248	278	142	45	11,776
	中学3年生	105	1,154	1,029	267	237	294	512	589	548	669	1,091	1,200	1,198	681	295	243	161	68	10,341
	中学生合計	681	5,071	2,919	746	723	884	1,600	1,877	1,684	2,314	3,797	4,739	4,185	1,905	708	701	370	145	35,049
	高校1年生	1,022	6,848	5,914	551	510	761	1,089	1,066	811	1,292	2,436	2,588	2,498	1,923	913	556	283	209	31,270
	高校2年生	699	4,545	5,561	541	471	617	882	777	609	1,182	1,875	2,048	1,715	1,370	716	542	250	189	24,589
高校3年生	366	3,099	4,419	524	496	532	679	703	538	1,052	1,532	1,510	1,187	930	521	458	311	204	19,061	
高校生合計	2,087	14,492	15,894	1,616	1,477	1,910	2,650	2,546	1,958	3,526	5,843	6,146	5,400	4,223	2,150	1,556	844	602	74,920	
うち死者数	中学1年生	1	0	1	0	0	0	1	0	0	0	0	1	1	2	0	0	0	0	7
	中学2年生	1	4	1	0	0	0	0	1	1	0	1	0	1	1	0	1	0	1	13
	中学3年生	0	0	0	0	1	0	0	0	1	1	0	0	0	1	0	0	0	1	5
	中学生合計	2	4	2	0	1	0	1	1	2	1	1	1	1	2	3	1	1	0	25
	高校1年生	2	3	5	0	2	0	2	2	0	0	0	0	1	3	1	4	2	1	28
	高校2年生	1	3	5	0	1	1	0	0	1	0	0	0	2	1	1	1	0	2	19
	高校3年生	0	1	5	0	0	1	1	3	0	0	2	1	2	0	1	0	0	3	20
高校生合計	3	7	15	0	3	2	3	5	1	0	2	1	5	4	3	5	2	6	67	

26 中学生・高校生自転車乗用中の通行目的別死傷者数

● 中学生・高校生全体では、登・下校中が多い。特に、高校1年生の登校中が多い。

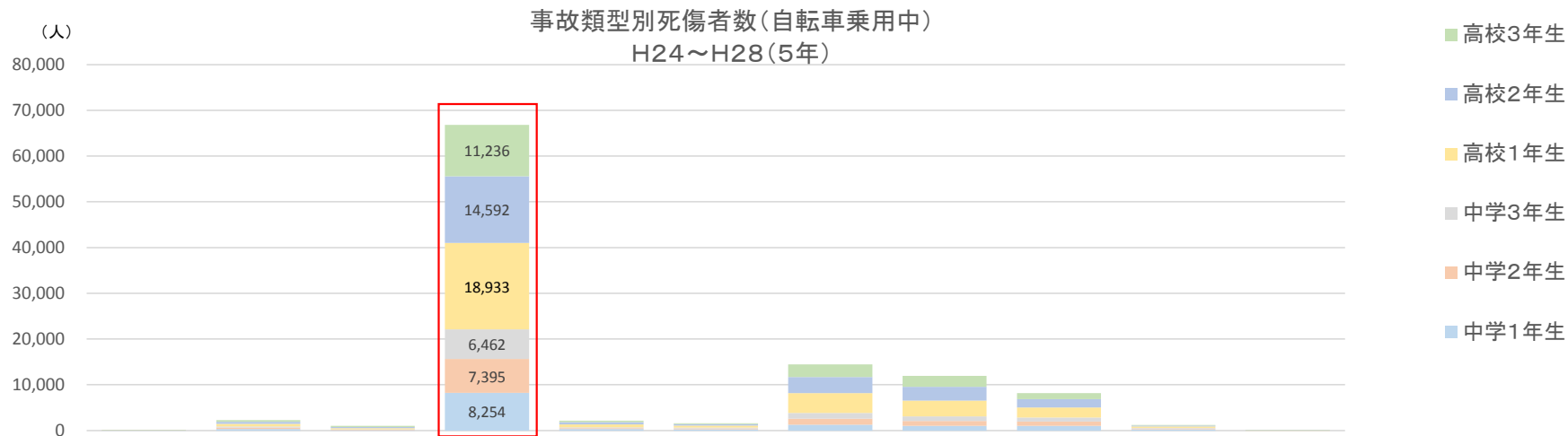
通行目的別死傷者数(自転車乗用中)
H24~H28(5年)



		登校中	学業中	下校中	私用					調査不能等	合計
					観光・娯楽	散歩(自転車含む)	買物	訪問	その他等		
死傷者数	中学1年生	2,967	80	2,299	355	367	1,219	1,793	3,818	34	12,932
	中学2年生	2,527	74	1,783	353	315	1,239	1,719	3,737	29	11,776
	中学3年生	1,941	51	1,334	312	259	1,275	1,659	3,487	23	10,341
	中学生合計	7,435	205	5,416	1,020	941	3,733	5,171	11,042	86	35,049
	高校1年生	12,550	128	7,703	371	305	1,869	2,131	5,910	303	31,270
	高校2年生	9,780	111	5,551	281	269	1,550	1,797	4,924	326	24,589
	高校3年生	7,083	58	3,905	250	213	1,308	1,616	4,309	319	19,061
高校生合計	29,413	297	17,159	902	787	4,727	5,544	15,143	948	74,920	
うち死者数	中学1年生	1	1	0	1	0	1	2	1	0	7
	中学2年生	6	1	3	0	0	2	1	0	0	13
	中学3年生	0	0	1	1	1	1	1	0	0	5
	中学生合計	7	2	4	2	1	4	4	1	0	25
	高校1年生	11	0	7	1	0	4	1	2	2	28
	高校2年生	9	0	3	0	0	3	2	0	2	19
	高校3年生	6	0	1	0	0	2	9	2	0	20
高校生合計	26	0	11	1	0	9	12	4	4	67	

27 中学生・高校生自転車乗用中の事故類型別死傷者数

● 中学生・高校生全体では、「出会い頭」が最も多い。



		人対車両	車両相互								車両単独	列車	合計
			正面衝突	追突	出会い頭	追越追抜時	すれ違い時	左折時	右折時	その他			
死傷者数	中学1年生	8	339	81	8,254	319	269	1,290	1,037	1,050	285	0	12,932
	中学2年生	10	302	111	7,395	211	219	1,328	1,088	941	171	0	11,776
	中学3年生	8	251	76	6,462	166	159	1,224	997	868	129	1	10,341
	中学生合計	26	892	268	22,111	696	647	3,842	3,122	2,859	585	1	35,049
	高校1年生	27	586	293	18,933	654	464	4,369	3,433	2,188	320	3	31,270
	高校2年生	17	451	256	14,592	476	288	3,480	3,012	1,818	197	2	24,589
	高校3年生	13	337	207	11,236	368	224	2,768	2,397	1,356	154	1	19,061
	高校生合計	57	1,374	756	44,761	1,498	976	10,617	8,842	5,362	671	6	74,920
うち 死者数	中学1年生	0	0	0	4	0	0	2	0	1	0	0	7
	中学2年生	0	1	1	6	0	0	4	0	1	0	0	13
	中学3年生	0	0	0	1	0	0	1	0	1	1	1	5
	中学生合計	0	1	1	11	0	0	7	0	3	1	1	25
	高校1年生	1	0	7	13	0	0	1	2	1	2	1	28
	高校2年生	0	0	2	9	1	0	3	2	1	0	1	19
	高校3年生	0	0	0	10	1	1	5	2	0	0	1	20
	高校生合計	1	0	9	32	2	1	9	6	2	2	3	67

28 自転車乗用中の生徒を交通事故の被害から守るために

保護者及び交通安全教育を行う方へ

生徒は、通学等の手段として自転車を利用する機会が多いことから、自転車の正しい乗り方について、基本的な心得を再確認させましょう。

★ 自転車に乗るに当たって

- ☆ 安全な発進及び停止の方法、正しい乗車姿勢、両手でハンドルを確実に握ること。
- ☆ ブレーキが故障している場合、夜間に尾灯及び反射器材が付いていない場合等には、自転車に乗ってはならないこと。
- ☆ 体格に合わない自転車に乗らないようにすること、二人乗り等の危険な乗り方をしないこと。

★ 自転車の通る所

- ☆ 原則として車道又は自転車道の左端に沿って通行しなければならないこと。
- ☆ 道路の中央から左の部分に設けられた路側帯を通行することができること。
- ☆ 道路標識等により普通自転車が歩道を通行できるとされている場合等には、歩道を通行できること。

★ 交差点の通行の仕方

- ☆ 信号機のある交差点を通行する場合
 - ・ 信号機の信号に従って通行しなければならないこと。
- ☆ 信号機のない交差点を通行する場合
 - ・ 一時停止を示す標識がある場合は、一時停止をして安全を確認しなければならないこと。
 - ・ 一時停止を示す標識がない場合にも、安全を十分に確認し、速度を落として通行すること。

★ 走行上の注意等

- ☆ 歩道から車道へ及び車道から歩道への乗り入れは、安全を確かめながら行うこと。
- ☆ 携帯電話の通話・操作、傘差し、ヘッドホン使用等による走行をしないこと。
- ☆ 歩道を通る場合には直ちに停止できるような速度で通行すること。
- ☆ 夜間は、前照灯をつけて走行すること。

※ 交通安全教育指針（平成10年国家公安委員会告示第15号）第2章第2節2(4)、第3節2(3)及び第4節2(2)参照

29 自転車乗用中の生徒を交通事故の被害から守るために

ドライバーの方へ

自転車乗用中の生徒の交通事故を防止するため、以下の点に注意しましょう。

★ 自転車の保護

- ☆ 追越しなどのため自転車のそばを通るときは、自転車のふらつきなどを予想し、自転車との間に安全な間隔を空ける、又は徐行すること。
- ☆ 道路に面した場所に出入りするため歩道等を横切るときには、その直前で一時停止し、自転車がいないか確かめること。
- ☆ 交差点を通行するときは、自転車との衝突や巻き込みなどに十分注意するとともに、自転車の運転者が自動車の存在を認識しているかどうか確認しながら通行すること。

★ 交差点を通行するときの注意

- ☆ 交差点に入ろうとするときや、交差点内を通行するときは、右折車、歩行者などに気を配りながら、交差点の状況に応じてできる限り安全な速度と方法で進行すること。
- ☆ 車が右左折するときは、内輪差が生じるが、特に大型車は内輪差が大きく、左後方が見えにくいので左側を通行している歩行者や自転車などを巻き込まないように注意すること。

※ 交通の方法に関する教則（昭和53年国家公安委員会告示第3号）第5章第3節7及び第7節1参照

自転車安全利用五則

- 1 自転車は、車道が原則、歩道は例外
 - 2 車道は左側を通行
 - 3 歩道は歩行者優先で、車道寄りを徐行
 - 4 安全ルールを守る
〔 飲酒運転・二人乗り・並進の禁止、夜間はライトを点灯、
交差点での信号遵守と一時停止・安全確認 〕
 - 5 子どもはヘルメットを着用
- ※ 平成19年7月10日交通対策本部決定

30 自転車乗用中の交通事故防止対策

自転車乗用中の交通事故実態を踏まえ、学校関係者、保護者、交通ボランティア等と連携し、下記の事項を推進



- ・ 小学生に対する自転車利用者として必要な知識・技能等を習得させる交通安全教育（車両としての交通ルールの遵守や交通マナーの実践などの基本的な事項、自転車の正しい乗り方、自転車の通る所、交差点の通行の仕方、歩行者や他の車両に対する注意等の教育）
- ・ 中学生に対する自転車利用者として必要な知識・技能等を習得させる交通安全教育（自転車の正しい乗り方の実践や自転車の点検整備等の教育）
- ・ 高校生に対する自転車利用者として必要な知識・技能等を習得させる交通安全教育（中学生までに習得した事項の再確認と確実な実践等の教育）
- ・ 登下校時間帯における交差点等の交通事故発生が予想される場所を重点とした街頭活動
- ・ 管内の自転車乗用中の交通事故実態の分析、学校関係者、保護者、交通ボランティア等に対する情報提供